

I N F O R M E A N U A L

2020  **GIA**®

COMITÉ EJECUTIVO

Hipólito Gerard Rivera
Director General

Jorge Iturbe Gutiérrez
Director General de Operaciones

Juan Antonio Paniaqua Garrido
Director de Empresas de Servicios de Construcción

Pablo Rivera de la Mora
Director de Arquitectura

José Garay Rangel
Director de Interiores

Jesús Aragón Gaxiola
Director de Construcción Urbana

Daniel Galicia Virues
Director de Energía

Alfonso Guerrero Villarreal
Director de Concesiones Cono Sur

Jorge Ibarrola Morlet
Director de Concesiones México

Jorge Moquel González
Director de Concesiones Centroamérica y Colombia

Antonio Casillas Gutiérrez
Director de Desarrollo de Negocios

Fernando Quiroz García Moreno
Director de Finanzas

Pedro Jiménez Pérez
Director de Administración

Edith Redding Castilla
Directora de Recursos Humanos

Miguel Cué González
Director Jurídico

Luis Márquez Piñuela
Director de Gestión y Servicios Corporativos

Rubén Beltrán Guerrero
Director de Asuntos Internacionales



Insurgentes Sur 553, piso 1
Colonia Escandón
Miguel Hidalgo
11800 Ciudad de México
Tel. +52 55 8503 8630
www.gia.mx

Coordinación editorial:
Claudia Deschamps

Arte y diseño:
Roberto Martínez
Colofón Diseño + Comunicación
Av. Revolución 1564-A
Colonia Guadalupe Inn
Álvaro Obregón
01020 Ciudad de México

Impresión:
Areaprint
Sur 73-A No.254
Col.Sinatel
09470 Ciudad de México

Cuerpo* Actualizar

Estilo Disposición Más

Tipo de letra Interstate 11 pt

Normal

B I U S

Estilos Ninguno

Color del texto

> Espaciado 1.0 - Sencillo

> Viñetas y listas Ninguno

Capitular

Índice

- 4 Mensaje del Director General
- 6 Mensaje del Director General de Operaciones
- 8 Servicios de Construcción
- 10 Arquitectura
- 14 Interiores
- 18 Construcción Urbana
- 22 Construcción Pesada
- 26 Energía
- 30 Concesiones
- 34 Gestión y Servicios Corporativos
- 38 Responsabilidad Social
- 54 Finanzas

Dirección
General >Mensaje de
Hipólito Gerard >

Exportar...

Imprimir...



HIPÓLITO GERARD

DIRECCIÓN GENERAL

A lo largo de veinticuatro años de historia, GIA ha enfrentado los más diversos desafíos, demostrando siempre una gran capacidad para adaptarse al cambio. Salvando todo tipo de obstáculos, nuestra empresa ha logrado consolidarse como un jugador altamente competitivo y relevante tanto en el campo de la construcción, como en el del desarrollo y operación de infraestructura en México y Latinoamérica.

Hoy enfrentamos un reto sin precedentes, para encontrar la forma de dar estabilidad y confianza en un momento de inmensa incertidumbre. Además de encarar una complicada situación económica en nuestro país, estamos viviendo una pandemia como no había visto el mundo en más de cien años. Sin embargo, en GIA estamos haciendo todo lo necesario para superar esta difícil coyuntura. Como parte total de este esfuerzo, desde hace algunos años para acá, hemos trabajado para lograr una presencia global relevante, que nos permita no depender solo de nuestras operaciones en México, sino ampliar nuestro espectro, abarcando principalmente mercados de Centro y Sudamérica.

Llevamos varios años trabajando para implementar la internacionalización de GIA. El esfuerzo ha sido monumental y no siempre ha sido tan obvia y evidente la bondad de dicha estrategia. Sin embargo, gracias a nuestro espíritu de persistencia y firmeza, ahora podemos incluir en nuestros logros el exitoso desarrollo y operación de proyectos en el campo internacional. Este 2020 no ha sido la excepción en la búsqueda de oportunidades y continuidad de operaciones en diversos mercados de América Latina.



Fuente

Normal

10



En este sentido, y dentro del área de Concesiones, podemos presumir varios avances importantes. En el último trimestre de 2020, logramos la culminación y puesta en marcha de una importante parte del Centro Cívico Gubernamental de Honduras, un icónico proyecto insignia en la región.

Asimismo, en Santiago de Chile continuamos con la intensa labor de construcción del Hospital del Salvador e Instituto Nacional de Geriátrica que, a pesar de las afectaciones derivadas por la contingencia COVID, busca recuperar los tiempos para su puesta en marcha de acuerdo con las fechas contractuales originalmente pactadas con nuestro cliente. Esto implica una titánica labor, creatividad y esfuerzo de todo nuestro equipo, así como de las instituciones financieras y el gobierno de Chile.

Además de participar en licitaciones para concesiones nacionales e internacionales, en 2020 abrimos también la posibilidad de incursionar en el campo de licitaciones de obra pública que cuentan con programas de sólido respaldo financiero. De esta forma, hemos participado ya en licitaciones en proyectos de obra pública fuera de México.

Es importante señalar que este esfuerzo por lograr la internacionalización de GIA tiene como fundamento la solidez financiera que hemos construido a lo largo de muchos años. Solidez que ahora se ve reforzada por nuestra más reciente asociación, concluida en diciembre, con uno de los fondos financieros más importantes del mundo.

En la División de Interiores consolidamos este año como uno de los mejores, con la participación en proyectos de talla y reconocimiento internacional. Creemos que después de la pandemia, los cambios en la distribución de espacios en lugares públicos serán relevantes y existirá una gran área de oportunidad. Sin duda, en GIA seremos líderes en este nuevo mercado.

GIA es una empresa orgullosamente mexicana que continúa buscando oportunidades de inversión en nuestro país. Es por esto que nos complace anunciar nuestra más reciente incursión en el sector de desarrollo industrial en México, denominada Prosperity. Derivado en buena medida de las posibilidades que abre el Tratado entre México, Estados Unidos y Canadá (T-MEC), el desarrollo industrial se vislumbra como una excelente oportunidad de negocio. En este contexto, Prosperity está trabajando con un equipo de gran experiencia en el sector para el lanzamiento de una plataforma que nos posicione entre los grandes desarrolladores de parques industriales en México.

Además, también iniciamos la operación de WeServ, empresa de servicios de *facilities* que generará una redituable integración vertical, inicialmente apoyando de manera exclusiva a nuestras áreas de infraestructura.

En el campo de Energía, estamos en el proceso para definir el nuevo esquema de trabajo con nuestro socio Kiewit, congruente con la situación que se está viviendo en México y la realidad del mercado actual.

Hablando de nuestras divisiones de servicios, este año su labor no resultó sencilla. Siguiendo los protocolos derivados de la pandemia de COVID-19, tuvimos que detener nuestros proyectos activos por un corto periodo. Sin embargo, buscamos las vías para afrontar estos contratiempos y logramos buenos resultados, trabajando de la mano con nuestros clientes para entregar los proyectos con la excelencia que nos caracteriza.

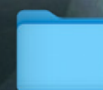
Este año tuvimos que enfrentar situaciones extraordinarias, los tiempos difíciles del COVID-19 aún no han terminado. Sin embargo, contamos con una organización con grandes cualidades que está preparada para hacerles frente. En GIA somos optimistas: confiamos en que el futuro traerá mejores oportunidades para todos y nos permitirá seguir colaborando en exitosos proyectos de infraestructura en México y en todos los países donde tenemos presencia.



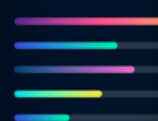
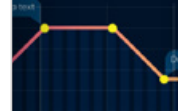
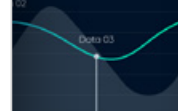
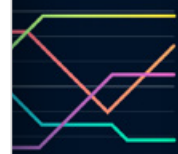
Disco Duro



Respaldo



Dirección General





Dirección de Operaciones ▶

Mensaje de Jorge Iturbe ▶

Exportar...

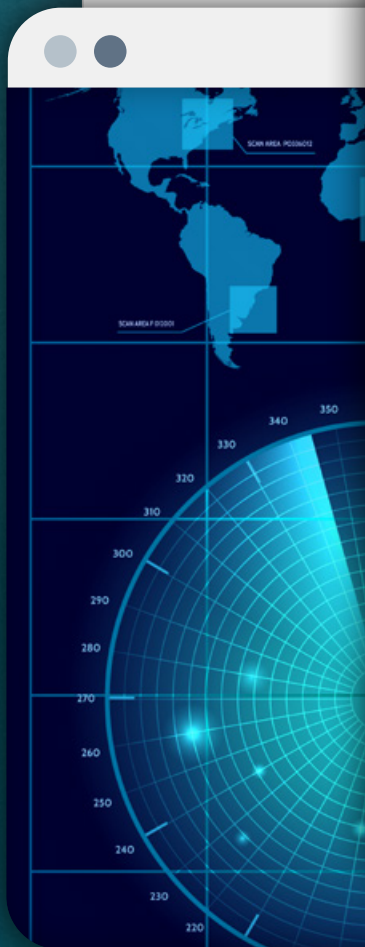
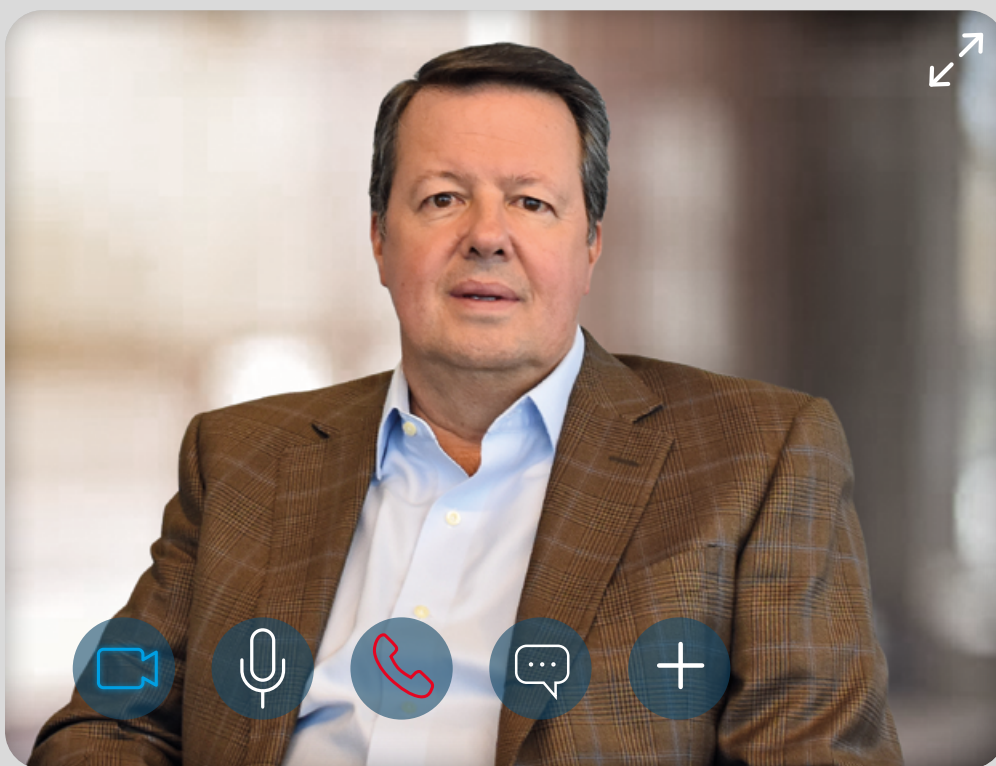
Imprimir...

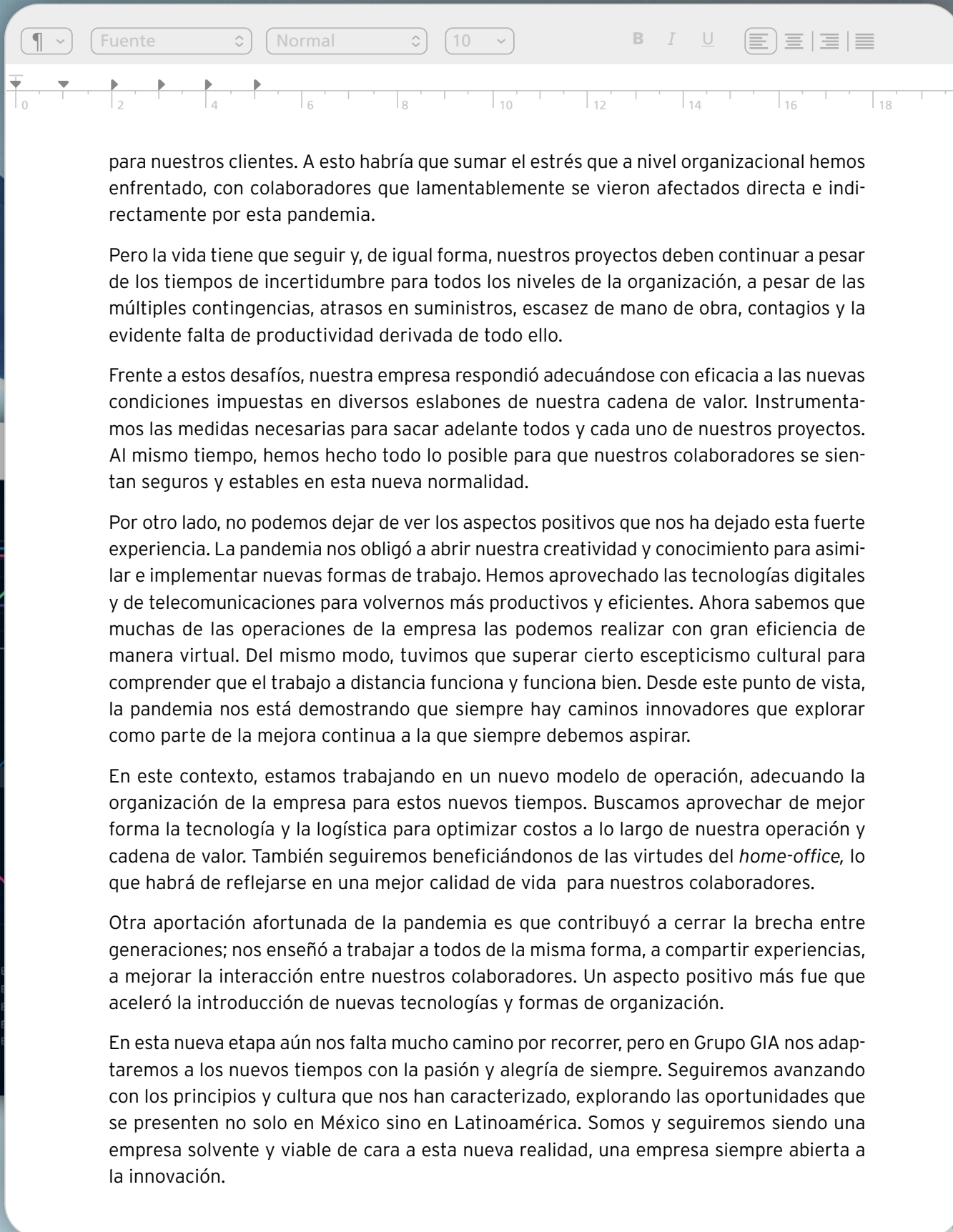
JORGE ITURBE

DIRECCIÓN DE OPERACIONES

Para México y el mundo 2020 fue un año atípico que puso a prueba a cada uno de nosotros así como a nuestra organización. Nos hemos visto obligados a enfrentar un escenario de extraordinaria incertidumbre, marcado por eventos dramáticos derivados de la pandemia que azotó al mundo.

La propagación del COVID-19 es ya un hito en la historia; sin embargo, en un primer momento subestimamos el impacto que tendría en el ámbito de nuestra vida, nuestra empresa y nuestros proyectos. Nadie estaba preparado para lo que vivimos a lo largo del año; casi podríamos decir que se detuvo el tiempo mientras tratábamos de asimilar el verdadero embate y desgaste que ha implicado para todos nosotros, tanto al interior de GIA como





para nuestros clientes. A esto habría que sumar el estrés que a nivel organizacional hemos enfrentado, con colaboradores que lamentablemente se vieron afectados directa e indirectamente por esta pandemia.

Pero la vida tiene que seguir y, de igual forma, nuestros proyectos deben continuar a pesar de los tiempos de incertidumbre para todos los niveles de la organización, a pesar de las múltiples contingencias, atrasos en suministros, escasez de mano de obra, contagios y la evidente falta de productividad derivada de todo ello.

Frente a estos desafíos, nuestra empresa respondió adecuándose con eficacia a las nuevas condiciones impuestas en diversos eslabones de nuestra cadena de valor. Instrumentamos las medidas necesarias para sacar adelante todos y cada uno de nuestros proyectos. Al mismo tiempo, hemos hecho todo lo posible para que nuestros colaboradores se sientan seguros y estables en esta nueva normalidad.

Por otro lado, no podemos dejar de ver los aspectos positivos que nos ha dejado esta fuerte experiencia. La pandemia nos obligó a abrir nuestra creatividad y conocimiento para asimilar e implementar nuevas formas de trabajo. Hemos aprovechado las tecnologías digitales y de telecomunicaciones para volvernos más productivos y eficientes. Ahora sabemos que muchas de las operaciones de la empresa las podemos realizar con gran eficiencia de manera virtual. Del mismo modo, tuvimos que superar cierto escepticismo cultural para comprender que el trabajo a distancia funciona y funciona bien. Desde este punto de vista, la pandemia nos está demostrando que siempre hay caminos innovadores que explorar como parte de la mejora continua a la que siempre debemos aspirar.

En este contexto, estamos trabajando en un nuevo modelo de operación, adecuando la organización de la empresa para estos nuevos tiempos. Buscamos aprovechar de mejor forma la tecnología y la logística para optimizar costos a lo largo de nuestra operación y cadena de valor. También seguiremos beneficiándonos de las virtudes del *home-office*, lo que habrá de reflejarse en una mejor calidad de vida para nuestros colaboradores.

Otra aportación afortunada de la pandemia es que contribuyó a cerrar la brecha entre generaciones; nos enseñó a trabajar a todos de la misma forma, a compartir experiencias, a mejorar la interacción entre nuestros colaboradores. Un aspecto positivo más fue que aceleró la introducción de nuevas tecnologías y formas de organización.

En esta nueva etapa aún nos falta mucho camino por recorrer, pero en Grupo GIA nos adaptaremos a los nuevos tiempos con la pasión y alegría de siempre. Seguiremos avanzando con los principios y cultura que nos han caracterizado, explorando las oportunidades que se presenten no solo en México sino en Latinoamérica. Somos y seguiremos siendo una empresa solvente y viable de cara a esta nueva realidad, una empresa siempre abierta a la innovación.



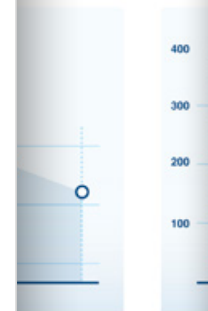
Disco Duro



Respaldo



Dirección de Operaciones

Its can be analysed.
on to the main statist

ifferent.

t

Th
re
Th
m
re



JUAN ANTONIO PANIAGUA

SERVICIOS DE CONSTRUCCIÓN

En los primeros meses del año resultaba difícil apreciar el impacto que la propagación de la pandemia tendría en la actividad de la empresa. El pronóstico en ese entonces era incierto y reaccionamos instrumentando un estricto protocolo de seguridad para minimizar el riesgo de contagios en los proyectos. Pruebas, equipos de protección, ajuste en el número de personas que trabajaban en los proyectos, etc. Todas estas medidas ayudaron a mantener los contagios bajo control y hoy no tenemos duda de que esta oportuna reacción nos permitió continuar la operación en todos nuestros proyectos.



Disco Duro



Respaldo



Servicios de Construcción

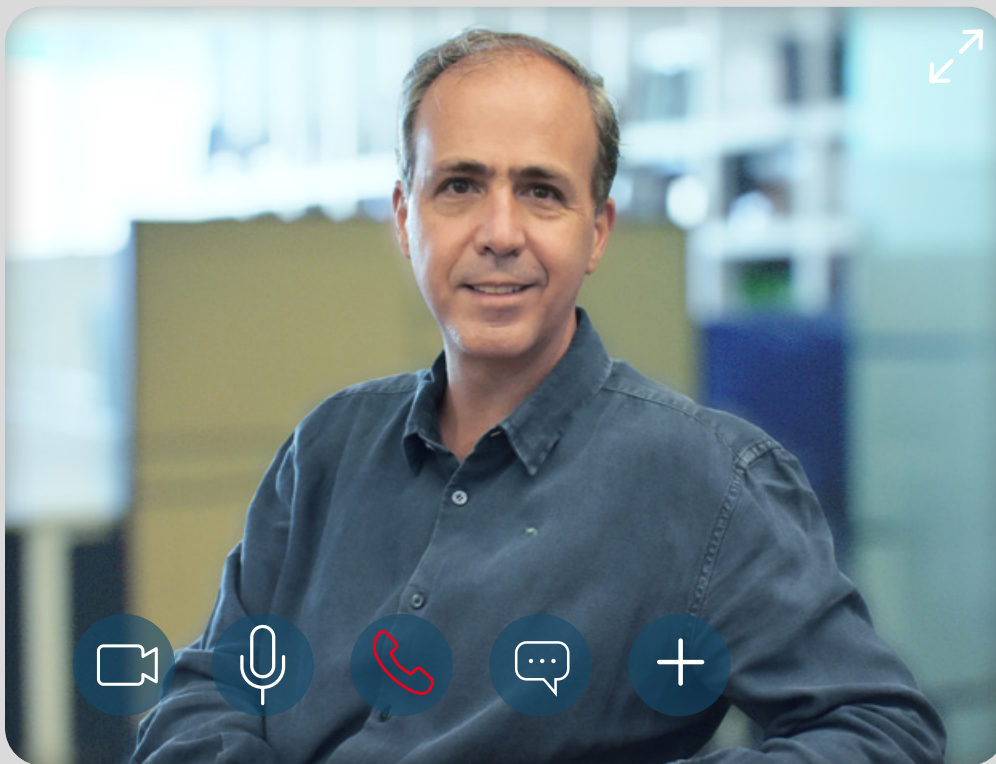
No podemos soslayar que fue un periodo complicado que requirió mucho trabajo de planeación para calcular el retraso inevitable en las obras, los sobrecostos, así como la repercusión de estos y otros factores en los costos indirectos. Un tema importante fue encontrar la manera de enfocar las repercusiones de estas circunstancias con los clientes, buscando crear pautas y acuerdos en beneficio de la continuidad de los proyectos.

Por otro lado, durante el año se desarrolló un intenso trabajo en el área de ofertas que habrá de traducirse en obra nueva que permitirá amortiguar los resultados no esperados del 2020. En efecto, participamos en multitud de concursos dentro y fuera del país. En particular, es de destacar el trabajo desarrollado en el plano internacional. Participamos en varias licitaciones importantes en El Salvador, Chile, Panamá y Colombia. A raíz de estas experiencias, y con el antecedente de lo que ya hemos hecho en Honduras y Chile, podemos afirmar que para GIA existen opciones reales de desarrollo fuera de México.

Anticipamos que 2021 será un año de transición, donde todo el esfuerzo realizado en este año rendirá frutos, tanto en México como en el extranjero. Vislumbramos que para 2022, conforme avance la vacunación, podremos retomar el ritmo acostumbrado en nuestros negocios.

El aspecto positivo derivado de esta situación de confinamiento es que nos hemos dado cuenta de que mucho trabajo se puede hacer en *home-office*. En mi percepción, nuestros equipos aprendieron rápidamente a trabajar utilizando las nuevas herramientas digitales. Este aprendizaje nos lleva a concebir estos sistemas como permanentes en muchas áreas de nuestra actividad.

En suma, 2020 representó una etapa complicada, pero en GIA encontramos la manera de continuar trabajando y cumpliendo con nuestros clientes, innovando en diversos ámbitos y explorando nuevos territorios. Esto nos permite mirar con franco optimismo hacia el futuro de la empresa, tanto en México como en otros países de Latinoamérica.



PABLO RIVERA

ARQUITECTURA

En los últimos años la inversión privada en el sector inmobiliario se ha venido desacelerando. En este contexto, la llegada de la pandemia tuvo un fuerte impacto que ocasionó que varios proyectos en los que participamos durante 2020 se suspendieran temporalmente, para evaluar los cambios en el mercado.

Sin embargo, a pesar de esta circunstancia, se sostuvo el esfuerzo de promoción en varios desarrollos, como el ubicado en Ahorro Postal, en la Ciudad de México, donde apoyamos a nuestro cliente para los análisis previos a la compra del predio. También tuvimos acercamientos con la empresa inmobiliaria VRE, para la que desarrollamos algunos análisis de factibilidad y un proyecto de 16 departamentos ubicado en la calle de Colima, en la Ciudad de México.



Disco Duro



Respaldo

Proyectos
Arquitectura

Fuente Normal 12 B I U

0 2 4 6 8 10 12 14 16 18

Otro diseño en el que estuvimos activos fue el de "Flamingos", un desarrollo en Nuevo Vallarta, Nayarit, para vivienda de tipo turístico frente al mar. Realizamos el 90 por ciento de un proyecto que consta de de tres etapas, cada una de 70 departamentos con todas las amenidades residenciales.

Asimismo, estuvimos trabajando otro proyecto denominado "Alamar", una torre de 52 departamentos de lujo con vista al mar, ubicado en Nuevo Vallarta, Nayarit. Después de una pausa solicitada por nuestro cliente a mediados de año, reiniciamos actividades en diciembre y lo estaremos entregando para finales del primer cuatrimestre de 2021.

En el plano internacional también elaboramos diversas propuestas durante 2020. Participamos en importantes licitaciones, particularmente en Chile, donde concursamos el Hospital de Buin Paine y la red de hospitales de BIO BIO. Ese país del Cono Sur está invirtiendo importantes recursos en infraestructura de salud, y cuenta con un ambicioso programa de construcción de hospitales mediante el modelo de participación público-privada. Paralelamente, trabajamos del mismo modo en la licitación del Hospital de la Zona Norte, un hospital cercano a la capital de El Salvador.

En el ámbito interno, hacemos un reconocimiento a nuestros colaboradores del área de Arquitectura, que respondieron con gran responsabilidad y solidaridad ante las nuevas condiciones de trabajo en *home-office*. También de gran ayuda fueron las plataformas tecnológicas de comunicación a distancia, que están demostrando su utilidad tanto en las circunstancias actuales como para el futuro.

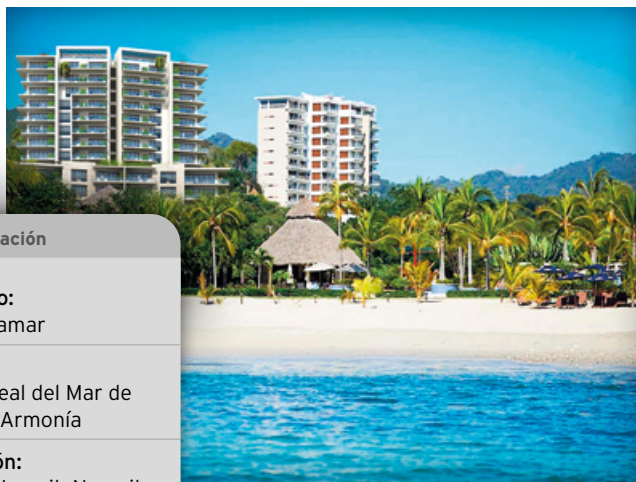
En condiciones de confinamiento resultó una gran ventaja nuestra familiaridad con la herramienta Bim 360. Esta plataforma nos permitió trabajar en la nube con la colaboración simultánea de varios diseñadores, sin importar su ubicación geográfica.

La pandemia trajo consigo cambios irreversibles en diversos procesos de trabajo. En el área de Arquitectura estamos preparados para catalizar esos cambios y construir un esquema híbrido que habrá de permitirnos trabajar con mayor eficiencia y rentabilidad.

◂ ◃ GIA Arquitectura > Torre Alamar



Alamar_01.jpg



Alamar_02.jpg

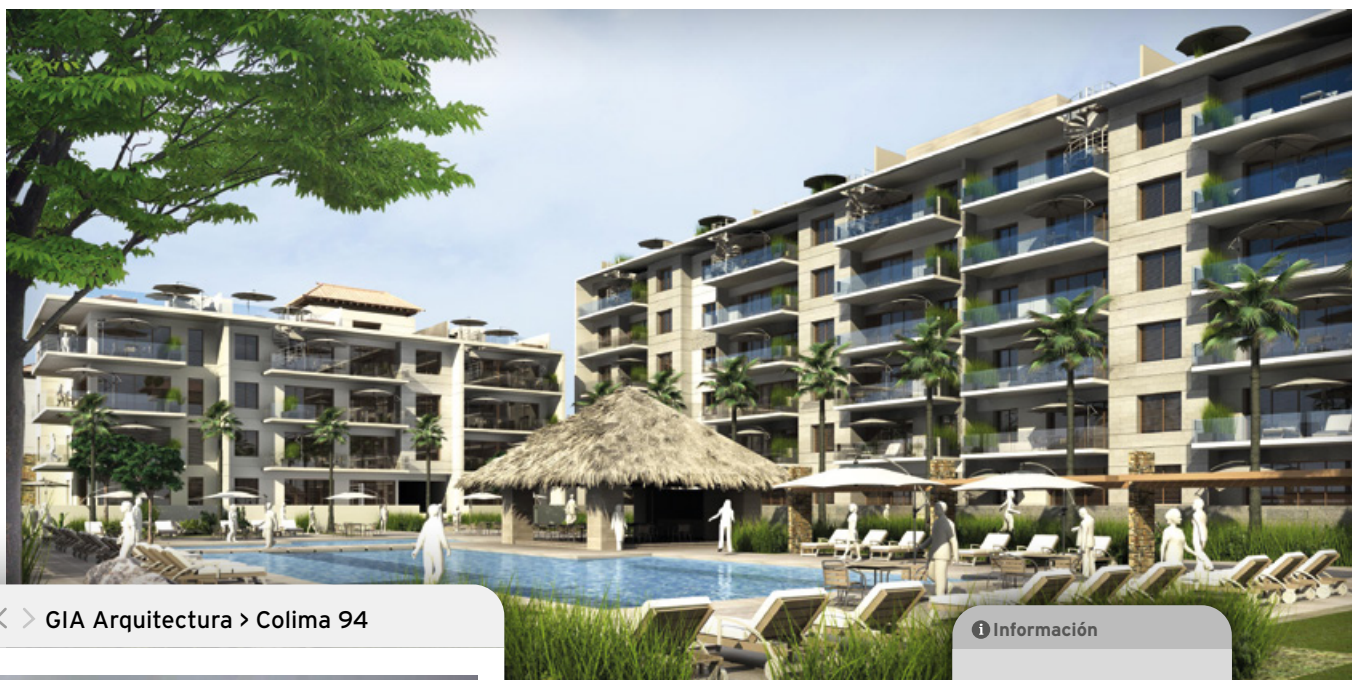
📄 Información

Proyecto:
Torre Alamar

Cliente:
Grupo Real del Mar de
Tierra y Armonía

Ubicación:
Riviera Nayarit, Nayarit

◂ ◃ GIA Arquitectura > Desarrollo Flamingos



Flamingos_01.jpg

📄 Información

Proyecto:
Desarrollo Flamingos

Cliente:
Consortio Hogar

Ubicación:
Nuevo Vallarta, Nayarit

◂ ◃ GIA Arquitectura > Colima 94



📄 Información

Proyecto:
Colima 94

Cliente:
VRE

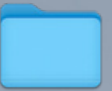
Ubicación:
Ciudad de México



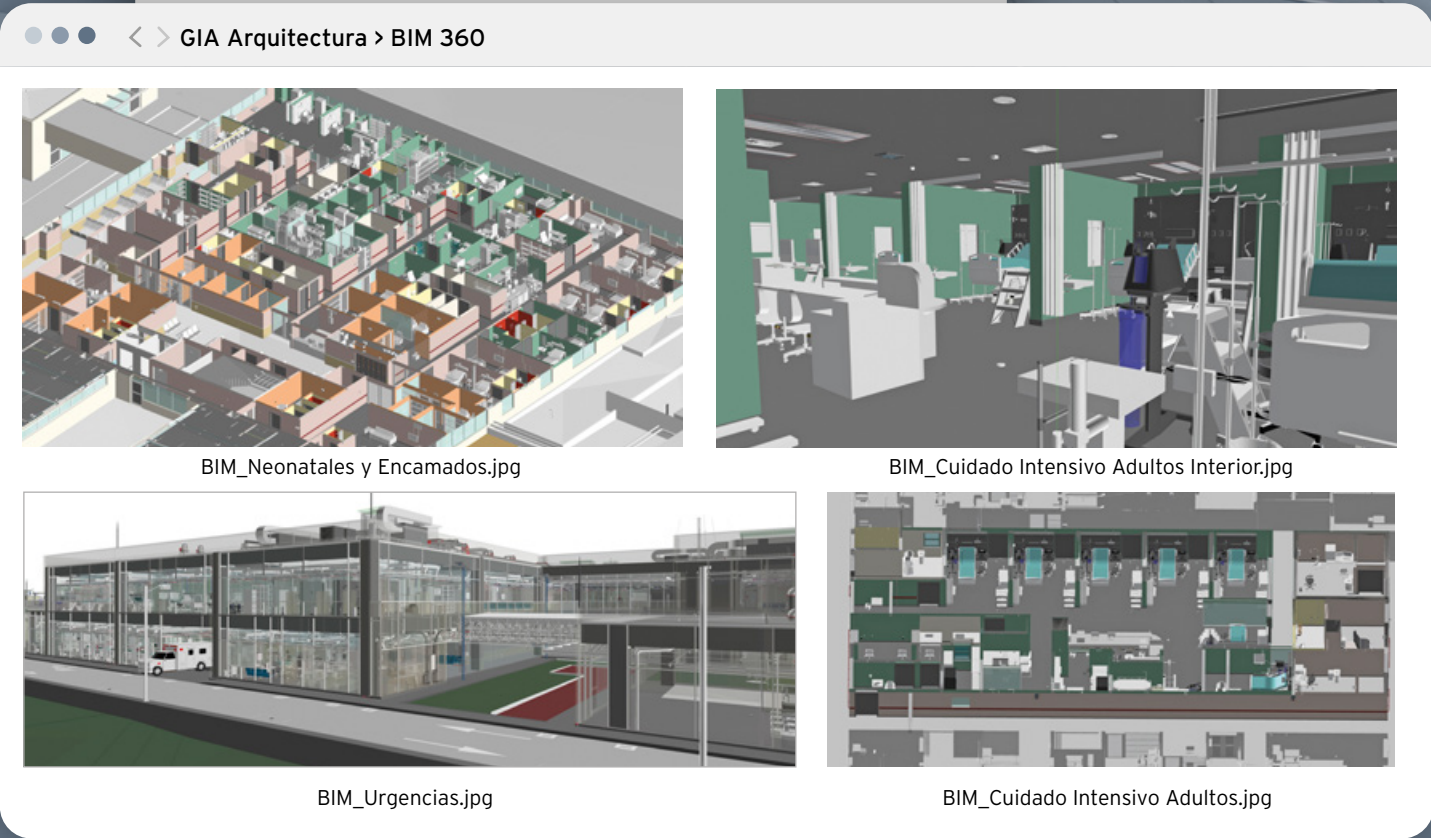
Disco Duro



Respaldo



Proyectos Arquitectura





PEPE GARAY

INTERIORES

Cuando hacíamos las proyecciones para el 2020 considerábamos que probablemente sería nuestro mejor año en la historia. Sin embargo, con la entrada del COVID, en marzo, vinieron tres meses en los que la ejecución de los proyectos se detuvo al 100 por ciento debido a las restricciones sanitarias.

A pesar de esta circunstancia extraordinaria, durante el año logramos transformar las adversidades en oportunidades, lo cual resultó en una muy buena facturación, cercana a los 900 millones de pesos, que nos permitió situar al 2020 como uno de los mejores años en nuestra división.

Uno de los proyectos que impulsó nuestro excelente desempeño fue el de la tienda IKEA, la primera en Latinoamérica. Nos encargamos por completo del interior de esta obra de grandes dimensiones, y a finales de año iniciamos también el equipamiento de la tienda, lo que significa que fuimos los responsables de montar todas las escenografías, realizando integralmente los ambientes para la exhibición del mobiliario. Una vez terminada esta obra de 450 millones de pesos, esperamos acompañar a este innovador cliente en su expansión a otras regiones del país.

Criterios de medición en proy	
Superficie medida según documentación gráfica de Proyecto	
Superficie medida según documentación gráfica de Proyecto incluyendo el revestimiento de los muros	
Superficie medida según documentación gráfica de Proyecto incluyendo el revestimiento de los muros y techos	
Superficie medida según documentación gráfica de Proyecto incluyendo el revestimiento de los muros, techos y pisos	
Superficie medida según documentación gráfica de Proyecto incluyendo el revestimiento de los muros, techos, pisos y paredes	
Superficie medida según documentación gráfica de Proyecto incluyendo el revestimiento de los muros, techos, pisos, paredes y puertas	
Superficie medida según documentación gráfica de Proyecto incluyendo el revestimiento de los muros, techos, pisos, paredes, puertas y ventanas	
Superficie medida según documentación gráfica de Proyecto incluyendo el revestimiento de los muros, techos, pisos, paredes, puertas, ventanas y puertas de vidrio	
Superficie medida según documentación gráfica de Proyecto incluyendo el revestimiento de los muros, techos, pisos, paredes, puertas, ventanas, puertas de vidrio y paredes de vidrio	
Superficie medida según documentación gráfica de Proyecto incluyendo el revestimiento de los muros, techos, pisos, paredes, puertas, ventanas, puertas de vidrio, paredes de vidrio y paredes de vidrio	

Otra obra de gran importancia en la que estamos trabajando es la remodelación integral, cambio de fachada, reestructuración y remodelación de áreas comunes del edificio corporativo de Scotiabank, proyecto que se está ejecutando mientras el edificio sigue operando al 100% con sus actividades regulares. Es un contrato de grandes dimensiones y largo alcance: cerca de 1,300 millones de pesos para ejecutar en tres años. En diciembre recibimos la excelente noticia de que ganamos los interiores de la planta baja y los siguientes dos pisos, que son los que se han concursado hasta el momento.

Otro proyecto en el que estuvimos involucrados fueron las oficinas de WeWork, en Guadalajara, una obra de aproximadamente 60 millones de pesos.

En el ámbito de interiorismo para oficinas tuvimos oportunidad de participar con Banorte, adecuando los espacios de sus oficinas ubicadas en Tlalpan; con Consorcio Hogar nos encargamos de sus oficinas en Polanco; así como con BanCoppel, con quienes trabajamos tanto en Monterrey como en Ciudad de México. Es de destacar que muchas oficinas cerradas las estamos reconvirtiendo en áreas abiertas que cumplan con los estándares COVID, acondicionadas para el trabajo de oficina.

Clientes destacados durante este 2020 han sido también Mifel e Iberdrola, cuyos corporativos en la Ciudad de México estamos remodelando.

Ganamos, además, la renovación de la planta de Procter & Gamble, en Naucalpan, un contrato de alrededor de 90 millones de pesos en el que estamos trabajando intensamente.

Otros proyectos en los que participamos durante el año fueron la remodelación de un hotel en Piedras Negras de C-Brands, así como los Laboratorios GlaxoSmithKline, donde abarcamos 2,500 metros cuadrados en solo diez semanas, un logro sin duda impresionante.

En la cartera de proyectos que estamos llevando a cabo también podremos encontrar los ejecutados para Huawei, tanto en Polanco como en Guadalajara.

Hacia 2021 esperamos aprovechar la inercia lograda este año, el impulso que nos dan proyectos de gran magnitud como Scotiabank e IKEA. El factor humano y nuestros equipos de trabajo son clave para poder seguir ejecutando nuestras obras con la excelencia en tiempos y calidad que siempre nos ha caracterizado, así como las herramientas tecnológicas con las que contamos, que nos permiten seguir con los trabajos a pesar de las situaciones externas que se nos presenten, siempre con el compromiso de otorgar un servicio de excelencia a nuestros clientes.

Id	A	B	Parcial	Subtotal
126675	1,000	8,319	8,319	
128495	1,000	4,288	4,288	
129758	1,000	5,486	5,486	
		18,093	18,093	18,093
		18,093	18,093	18,093

< > GIA Interiores



BanCoppel_Piso4.jpg



BanCoppel_Piso9.jpg



Banorte.jpg



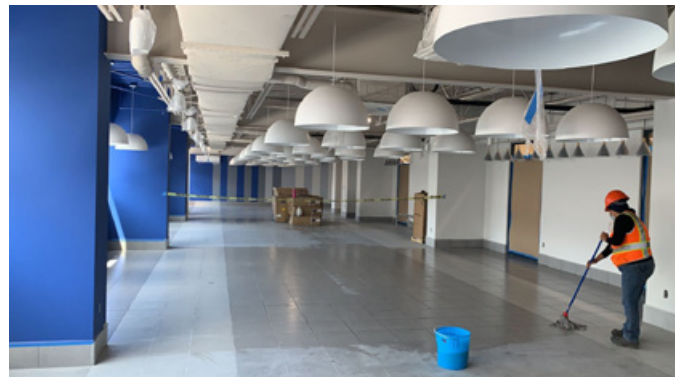
Bancoppel_Monterrey.jpg



Consorcio_Hogar.jpg



Laboratorios_GlaxoSmithKline.jpg



Hotel_Piedras_Negras_C-Brands.jpg



Iberdrola.jpg

< > GIA Interiores



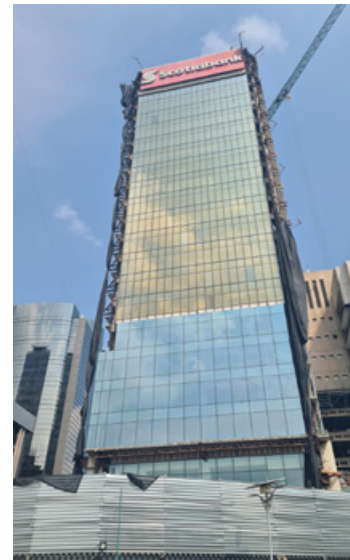
Huawei.jpg



Ikea.jpg



Procter&Gamble.jpg



Scotiabank.jpg



Mifel.jpg



WeWork_Guadalajara.jpg



JESÚS ARAGÓN

CONSTRUCCIÓN URBANA

En la División de Construcción Urbana arrancamos 2020 con un reto muy importante en cuanto a ejecución de obra. A pesar de la pandemia y las dificultades que enfrentamos, logramos dar continuidad a todos nuestros proyectos.

En particular, es de resaltar la terminación a finales de año del Centro Cívico Gubernamental de Honduras. Aun cuando experimentamos una suspensión de casi tres meses, entregamos el proyecto en noviembre y hoy ya se encuentra en operación. Estamos hablando de una obra de gran envergadura: 205 mil metros cuadrados, el proyecto más grande que hasta la fecha ha concluido GIA.

Otro desafío importante para Construcción Urbana lo constituyó la obra del Hospital Salvador Geriátrico de Chile. Después de una pausa obligada de cerca de dos meses, reiniciamos actividades y actualmente ya se encuentra en pleno proceso de producción, por supuesto con estrictas medidas de seguridad sanitaria.





Fuente Normal 12 B I U

Asimismo, iniciamos este año la Etapa 2 del proyecto del Aeropuerto de Mérida para nuestro cliente ASUR. Un reto importante, dado que el arranque de esta etapa coincidió con la llegada de la pandemia. Sin embargo, en la segunda parte del año recuperamos un buen ritmo de trabajo.

Para completar este buen arranque del año, ganamos la remodelación de la sala VIP del Aeropuerto de Guadalajara, obra que iniciamos en febrero del 2020. Adicionalmente, realizamos una plazoleta comercial que representó una considerable ampliación del contrato. Estas obras nos abrieron las puertas para trabajar con Grupo Aeroportuario del Pacífico, un nuevo e importante cliente.

En Torre Arbia, proyecto de nuestro cliente DINE ubicado en Santa Fe, estábamos reorganizando el arranque de la obra cuando la epidemia se hizo presente. Los trabajos se reactivaron a mediados de junio, con fuertes protocolos de seguridad y hacia el último trimestre del año se normalizó la producción.

En Parque Norte terminamos satisfactoriamente la fase seis a mediados de año. Por las condiciones derivadas de la pandemia, Consorcio Hogar decidió postergar el arranque de la fase siete. Nosotros permanecemos atentos a la reactivación de este y otros proyectos de nuestro cliente.

Por su parte, el proyecto de Aleden Guadalajara sufrió una afectación mínima y la obra ha continuado en línea con lo programado y a satisfacción de nuestros clientes INDEA y Grupo LEAC.

Y una gran noticia: en el último trimestre del año concretamos una alianza que lleva el nombre de Prosperity, una asociación de GIA con un importante grupo de desarrolladores de parques industriales. Esta nueva sociedad habrá de aprovechar el crecimiento de un sector impulsado por el nuevo T-MEC y los desarrollos logísticos que implica. Se abre así una oportunidad de negocio no solo de desarrollo inmobiliario, sino para la creación de oportunidades de construcción.

Finalmente, es importante reiterar que durante el año aprendimos a utilizar las herramientas virtuales disponibles con la finalidad de mantenernos en comunicación tanto con nuestros equipos de trabajo como con los clientes. Estas herramientas nos permitieron dar seguimiento a los proyectos a pesar de la distancia y las restricciones de movilidad. En una empresa que cada vez se internacionaliza más, que opera en lugares distantes, estas herramientas han demostrado una gran eficacia y utilidad para la operación diaria.



Disco Duro



Respaldo



Construcción Urbana

Construcción Urbana > Aleden Guadalajara



Aleden_Guadalajara_01.jpg



Aleden_Guadalajara_02.jpg

Información

Proyecto:
Aleden, Puerta en Guadalajara

Cliente:
INDEA y Grupo LEAC

Ubicación:
Guadalajara, Jalisco

Construcción Urbana > Chile



Chile_01.jpg

Información

Proyecto:
Hospital Salvador Geriátrico

Cliente:
División de Concesiones (GIA)

Ubicación:
Santiago de Chile, Chile

Información

Proyecto:
Terminal Aeropuerto Internacional de Mérida

Cliente:
Grupo ASUR

Ubicación:
Mérida, Yucatán

Construcción Urbana > Aeropuerto Mérida

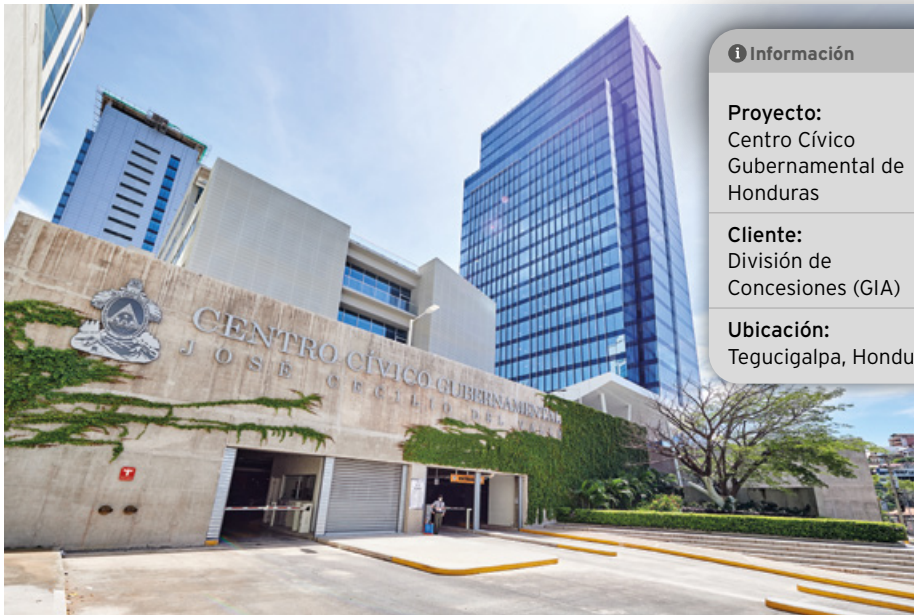


Aeropuerto_Mérida_01.jpg



Aeropuerto_Mérida_02.jpg

< > Construcción Urbana > Centro Cívico Gubernamental de Honduras



CCG_Honduras01.jpg

Información

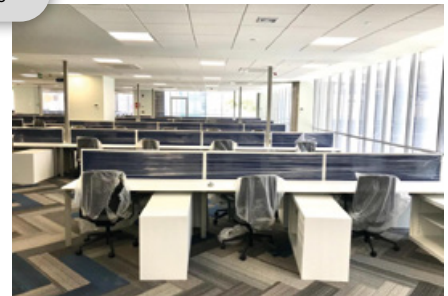
Proyecto:
Centro Cívico Gubernamental de Honduras

Cliente:
División de Concesiones (GIA)

Ubicación:
Tegucigalpa, Honduras



CCG_Honduras02.jpg



CCG_Honduras03.jpg

< > Construcción Urbana > Torre Arbia



TorreArbia_01.jpg

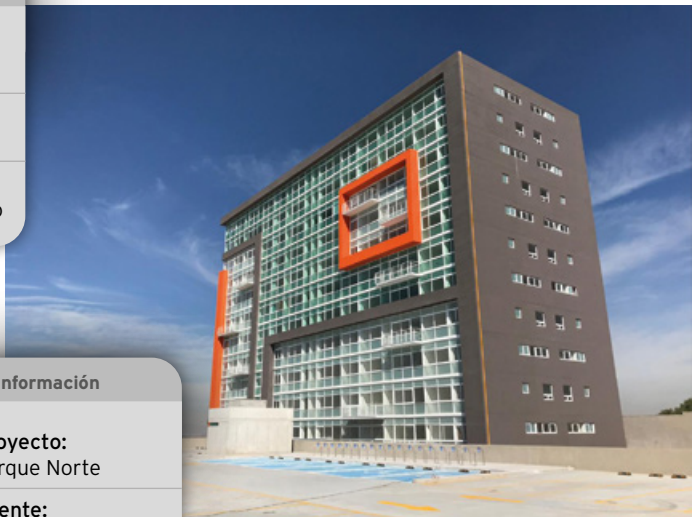
Información

Proyecto:
Torre Arbia

Cliente:
Grupo DINE

Ubicación:
Santa Fe, Ciudad de México

< > Construcción Urbana > Parque Norte



ParqueNorte_01.jpg

Información

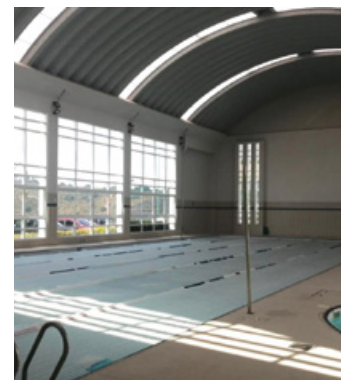
Proyecto:
Parque Norte

Cliente:
Consortio Hogar de Occidente

Ubicación:
Cuautitlán Izcalli, Estado de México



ParqueNorte_02.jpg



ParqueNorte_03.jpg

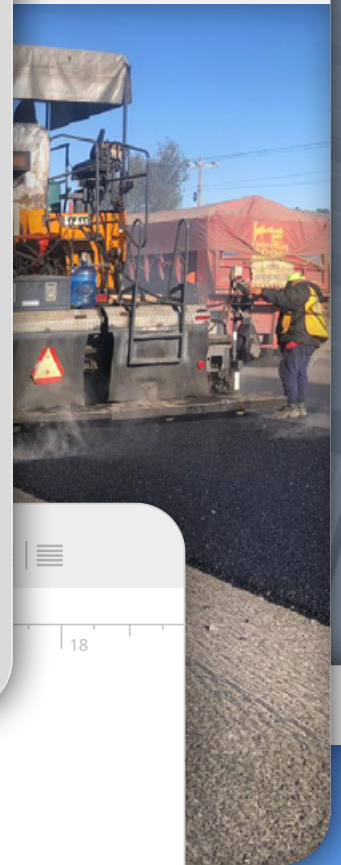


ANTONIO CASILLAS

CONSTRUCCIÓN PESADA

En la División de Construcción Pesada enfrentamos un año complicado. La pandemia y la baja contratación en infraestructura del país impactó proyectos actuales y anteriores. No obstante, cumplimos oportunamente con todos nuestros compromisos, y con mucho ánimo seguimos a la búsqueda de oportunidades.

En el tema carretero, a principio de año terminamos con éxito el tramo México-Querétaro, realizado para Caminos y Puentes Federales (CAPUFE), de la Secretaría de Comunicaciones y Transportes. La autopista Querétaro-Irapuato, por su parte, presentó dificultades: el cambio del proyecto ejecutivo, la inseguridad y el COVID provocaron que la obra se prolongara hasta finales del año pasado. A pesar de ello, concluiremos este proyecto a principios de 2021.





Por otro lado, trabajamos con firmeza para cerrar en lo administrativo obras de años anteriores: el Túnel Chimalhuacan II, la Pista 3 del Nuevo Aeropuerto Internacional de la Ciudad de México, la autopista Compostela-Las Varas y el Colector San Lucas.

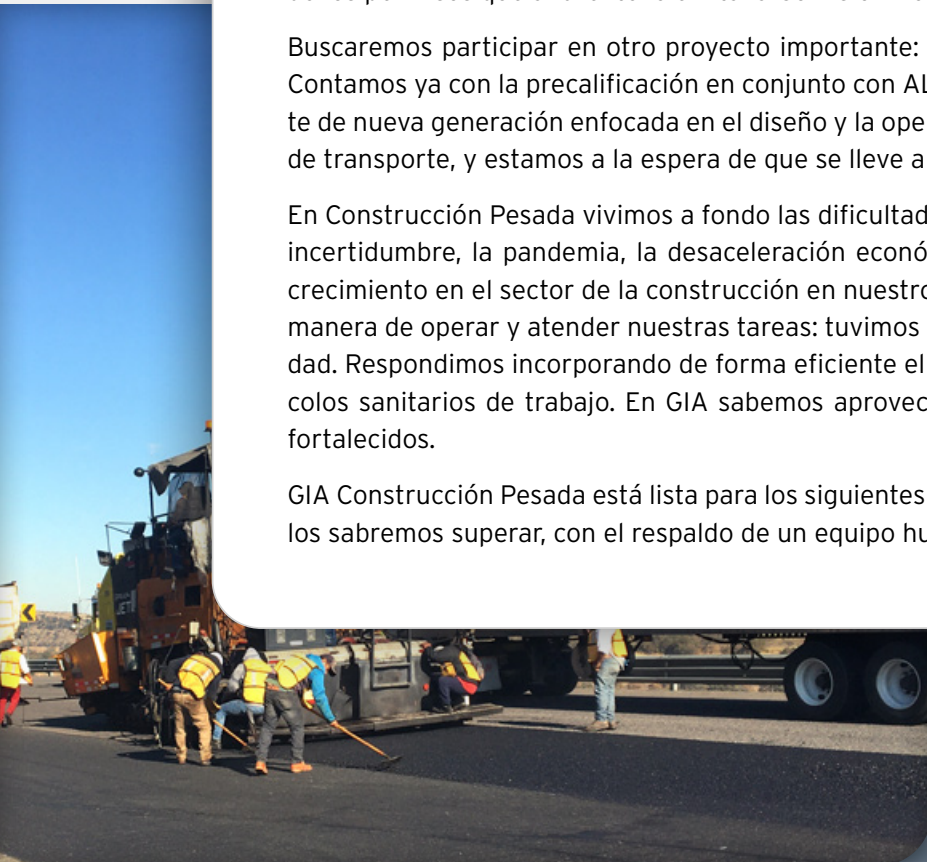
En el área de licitaciones públicas participamos en el Tren Maya, en sociedad con empresas internacionales. De esta manera, refrendamos nuestra intención de participar en el mercado y ser parte de los grandes jugadores.

El trabajo y la búsqueda de oportunidades en el sector ha estrechado la relación con clientes privados que aguardan el momento oportuno para invertir. Por ejemplo: para Jaguar, ganamos la licitación para construir plataformas petroleras en Veracruz y Tamaulipas. Para iniciar estos trabajos estamos en espera de la emisión de la orden de compra, que a su vez depende de los permisos que al cliente le emita la Comisión Reguladora de Energía.

Buscaremos participar en otro proyecto importante: la autopista Atizapán-Atacomulco. Contamos ya con la precalificación en conjunto con ALEATICA, una empresa de transporte de nueva generación enfocada en el diseño y la operación de autopistas y otros activos de transporte, y estamos a la espera de que se lleve a cabo el concurso.

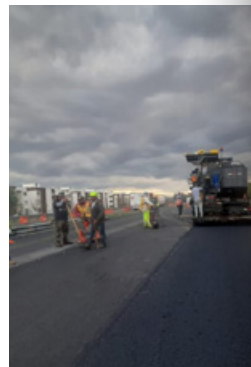
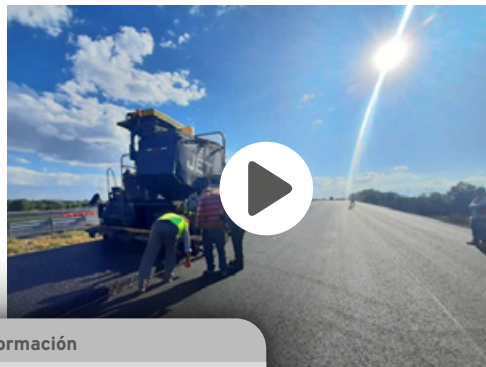
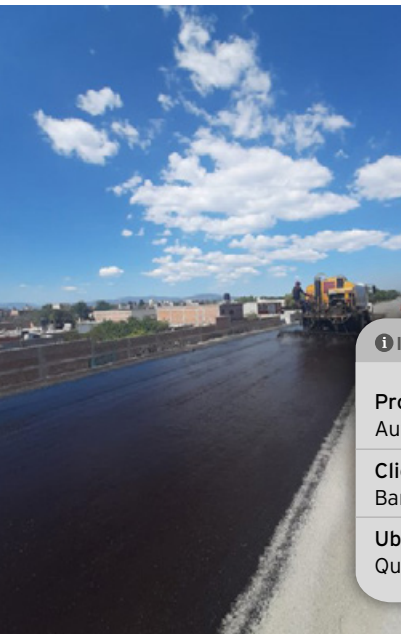
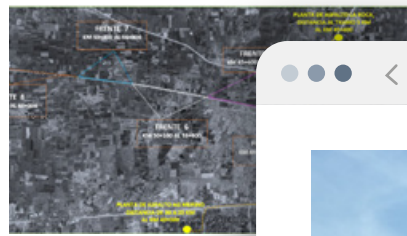
En Construcción Pesada vivimos a fondo las dificultades de 2020. Un año marcado por la incertidumbre, la pandemia, la desaceleración económica global, y los bajos índices de crecimiento en el sector de la construcción en nuestro país. Ello nos obligó a modificar la manera de operar y atender nuestras tareas: tuvimos restricciones sanitarias y de movilidad. Respondimos incorporando de forma eficiente el *home office* y estableciendo protocolos sanitarios de trabajo. En GIA sabemos aprovechar estas circunstancias para salir fortalecidos.

GIA Construcción Pesada está lista para los siguientes retos. Estamos convencidos de que los sabremos superar, con el respaldo de un equipo humano altamente capacitado.





Construcción Pesada > Autopista Querétaro-Irapuato

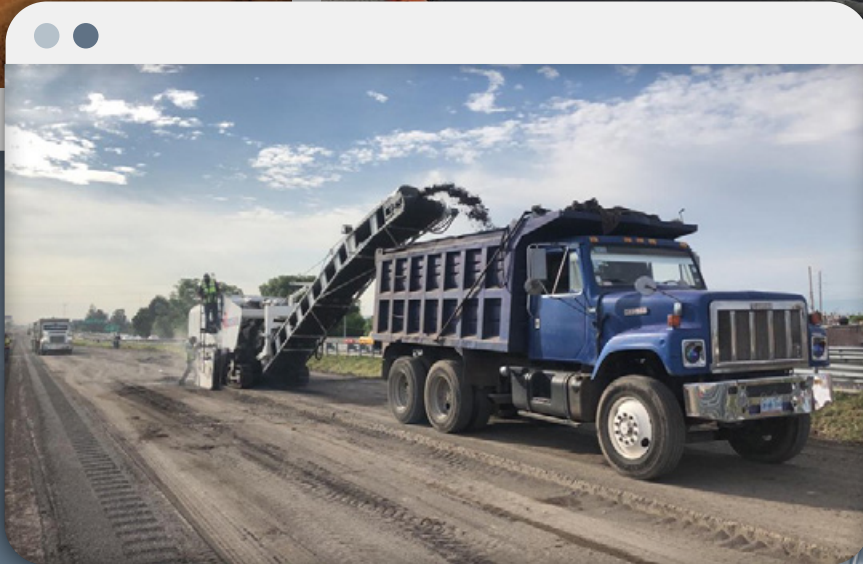
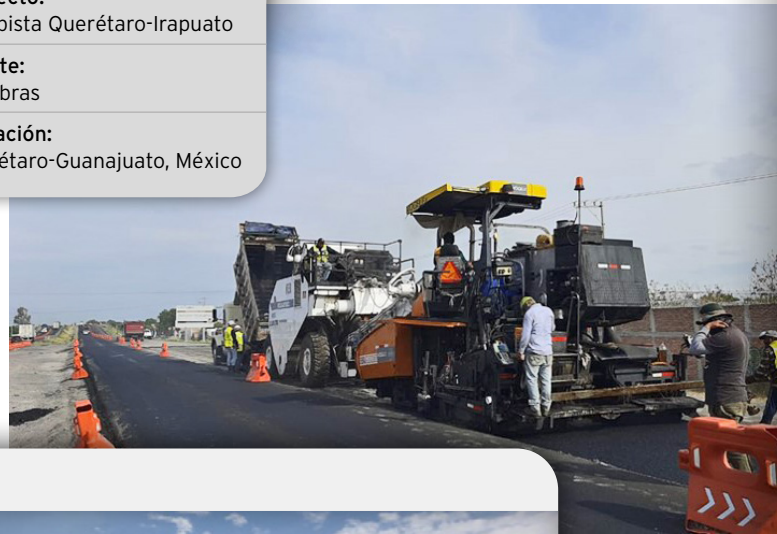
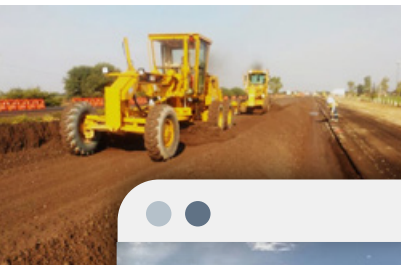


Información

Proyecto:
Autopista Querétaro-Irapuato

Cliente:
Banobras

Ubicación:
Querétaro-Guanajuato, México



Construcción





Disco Duro

h Pesada > Autopista Querétaro-Irapuato



i Información

Proyecto:
Autopista Querétaro-Irapuato

Cliente:
Camino y Puentes Federales

Ubicación:
Estado de México-Querétaro,
México



paldo

rucción

sada



DANIEL GALICIA

ENERGÍA

Durante el año 2020 concluimos diversas obras en el campo de Energía. Afortunadamente, la pandemia nos afectó de manera marginal, debido a que los proyectos en que participamos fueron declarados obras esenciales.

Este año se cumplió satisfactoriamente el período de garantía de la Terminal de Almacenamiento de Combustibles Hidrosur, lo cual completa nuestras obligaciones respecto a la obra entregada en 2019. Igualmente, las estaciones de compresión de gas natural del proyecto Tula-Villa de Reyes están prácticamente terminadas; está prevista la conclusión del periodo de garantía y la totalidad de nuestras obligaciones con Transcanada, en abril de 2021.

Con respecto al proyecto de la Estación de medición, regulación y control de gas natural León Guzmán-Cenagas de FERMACA, después de suspender los trabajos por más de un año, reiniciaremos actividades en abril de 2021 y tenemos planeado terminar la totalidad del proyecto para junio de este mismo año.





Disco Duro



Respaldo



GIA-Kiewit

Fuente Normal 12 B I U

0 2 4 6 8 10 12 14 16 18

Un gran logro alcanzado a mediados de año fue la puesta en marcha de la Planta de generación de energía eléctrica de Los Ramones Energy Center de Invenergy, la cual ya está integrada a la red y generando energía, con una capacidad de producción de 650 megawatts, mayor a la que inicialmente se había programado.

Ante los cambios que se han presentado en el sector de Energía, estamos convencidos de que la necesidad de invertir en el sector es impostergable. En otras palabras, la demanda de energía continuará creciendo y cualquiera que sea el modelo de desarrollo del sector que termine prevaleciendo, requerirá que se lleven a cabo fuertes inversiones para garantizar el suministro que México requiere.

Por otro lado, durante años hemos fortalecido la relación con nuestro socio Kiewit, lo cual nos ha posicionado en el mercado como una de las opciones más importantes para la construcción de proyectos en las diferentes industrias del país.

Como parte del fortalecimiento de nuestra alianza, hemos expandido nuestro enfoque más allá del sector de energía a otros segmentos como agua, minería e industrias de proceso. De esta manera, estamos ampliando el alcance de la alianza entre GIA y Kiewit, trabajando bajo un esquema de operación conjunta y explorando otros mercados en busca de oportunidades.

Hoy podemos afirmar, con plena confianza, que en GIA-Kiewit tenemos la experiencia, capacidad y visión para aprovechar las oportunidades que con seguridad se presentarán en el futuro.



Energía > Terminal marítima de almacenamiento y distribución de hidrocarburos



Hidrosur_01.jpg



Hidrosur_02.jpg



Hidrosur_03.jpg



Hidrosur_04.jpg

Información

Proyecto:
Terminal marítima de almacenamiento y distribución de hidrocarburos

Cliente:
Hidrosur

Ubicación:
Puerto Progreso, Yucatán

Energía > Estación de compresión de gas natural en Tula y Villa de Reyes



Tula-Villa_de_Reyes_01.jpg



Tula-Villa_de_Reyes_02.jpg

Información

Proyecto:
Estaciones de compresión de gas natural en Tula y Villa de Reyes

Cliente:
TransCanada

Ubicación:
Tula, Hidalgo; Villa de Reyes, San Luis Potosí



Tula-Villa_de_Reyes_03.jpg



Tula-Villa_de_Reyes_04.jpg

Información

Proyecto:
Estación de medición, regulación
y control de gas natural León
Guzmán-Cenagas

Cliente:
FERMACA

Ubicación:
León Guzmán, Durango

Energía > Estación de medición y regulación de gas (FERMACA)



Fermaca_01.jpg



Fermaca_02.jpg

Energía > Los Ramones Energy Center



LosRamones_01.jpg



LosRamones_02.jpg

Información

Proyecto:
Los Ramones Energy Center

Cliente:
Invenergy/Enesa

Ubicación:
Los Ramones, Nuevo León



Alfonso Guerrero



Jorge Ibarrola



Jorge Moguel



Fuente

Normal

10

B

I

U



ALFONSO GUERRERO, JORGE IBARROLA Y JORGE MOGUEL

CONCESIONES

En 2020 pudimos celebrar que logramos la puesta en operación del Centro Cívico Gubernamental de Honduras, el proyecto más grande de Concesiones que hasta el momento ha concluido GIA y la primera experiencia de la empresa fuera de México. Sin duda, un gran logro en el que intervinieron y colaboraron diversas áreas de la empresa, y cuyos resultados positivos para el grupo habrán de verse reflejados en los próximos años.

Para darnos una idea de las dimensiones de este proyecto, basta decir que se trata de un complejo de edificios de 200 mil metros cuadrados de construcción, con capacidad para albergar a diez mil empleados gubernamentales.

Otro proyecto de gran magnitud en el que, a pesar del año complicado, alcanzamos importantes avances fue el Hospital del Salvador e Instituto Nacional de Geriátría de Chile. Superando las restricciones impuestas por la autoridad a causa de la pandemia y las estrictas medidas de confinamiento, concluimos 2020 con un avance del 20% en la ejecución de la obra.

Debemos recordar que, en función de la pandemia, el gobierno chileno declaró estado de catástrofe y la obra estuvo detenida por completo durante casi un mes. Posteriormente, nuestro proyecto fue declarado esencial y logramos reiniciar actividades, por supuesto bajo estrictas medidas de seguridad sanitaria. Hacia el final del año ya hemos mantenido el ritmo de producción y contamos con más de 900 trabajadores colaborando en la obra.





Muy relevante fue que a finales de 2020 se concretó la incorporación al proyecto del Fondo de Inversión Black Rock. Es un orgullo y un logro extraordinario el que un fondo internacional tan prestigiado nos acompañe como inversionista en el proyecto de Chile. Esto, sin duda, significa un reconocimiento a nuestro desempeño al frente del proyecto, y viene a consolidar nuestra confianza en el éxito de nuestra empresa en este país sudamericano.

Por otro lado, a pesar de las circunstancias adversas derivadas de la pandemia, durante el año seguimos consolidando la presencia de GIA en la región de Centro y Sudamérica: estamos licitando, o próximos a licitar, importantes proyectos de infraestructura ubicados en países como República Dominicana, Panamá, Colombia, Perú y, por supuesto, en Chile.

En cuanto a las concesiones que se encuentran en funcionamiento en México, podemos congratularnos de haber conseguido mantenerlas en plena operación, con los mismos estándares de calidad y los mismos costos que se tenían programados. En este sentido, logramos excelentes resultados en el Libramiento de Ciudad Obregón, el Centro de Readaptación Social de Oaxaca y el Hospital del ISSSTE en Mérida.

Mención aparte merece el Hospital de Alta Especialidad de Ixtapaluca, institución que fue declarada Hospital COVID en marzo de 2020, lo cual significó una reconversión importante en su operación, por supuesto en colaboración constante con el área médica del hospital. A la fecha, ha sido uno de los hospitales COVID con mejores resultados; afortunadamente logramos una reducida tasa de contagios, a pesar de estar en la primera línea de batalla. Estamos orgullosos del gran esfuerzo que han realizado nuestros colaboradores y hacemos un reconocimiento público a todo el personal involucrado en esta noble labor.

Sin duda, estos logros de las distintas áreas de concesiones fueron posibles gracias al uso de las herramientas tecnológicas de comunicación a distancia, e implicaron una reestructura en nuestra organización para adaptarnos a los diversos protocolos de logística y seguridad en circunstancias extraordinarias.

Este año nos ha mostrado que no hay nada escrito, que las reglas pueden cambiar en cualquier momento. Fortalecidos por esta experiencia, vislumbramos un futuro de grandes oportunidades.

La pandemia mostró a los países de la región la necesidad de invertir en el fortalecimiento de la infraestructura social. A esto habría que añadir la realidad impuesta por las difíciles condiciones económicas y las restricciones presupuestales, lo cual posiciona a los esquemas de Asociación Pública-Privada (APP) como una vía importante para el desarrollo de los proyectos que la región necesita. Estamos frente a una gran ventana de oportunidades para GIA, empresa que desde hace años viene incursionando de manera exitosa en este campo.



Disco Duro



Respaldo

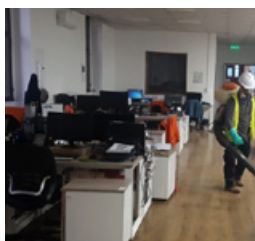


Concesiones





Concesiones > Hospital Salvador Geriátrico



Información

Proyecto:
Hospital Salvador Geriátrico

Cliente:
MOP Gobierno de Chile

Ubicación:
Santiago de Chile, Chile



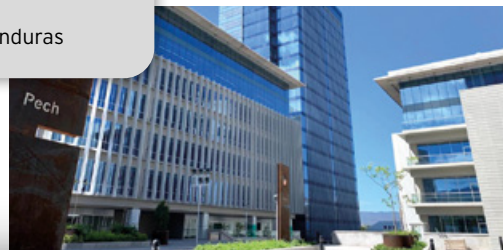
Información

Proyecto:
Centro Cívico Governamental
de Honduras

Cliente:
Gobierno de Honduras

Ubicación:
Tegucigalpa, Honduras

Concesiones > CCG Honduras

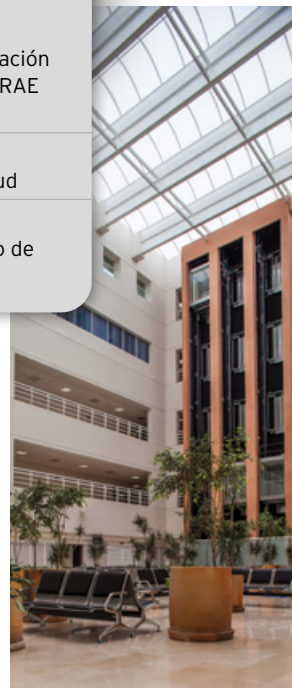


Información

Proyecto:
Contrato de prestación
de servicios del HRAE
de Ixtapaluca

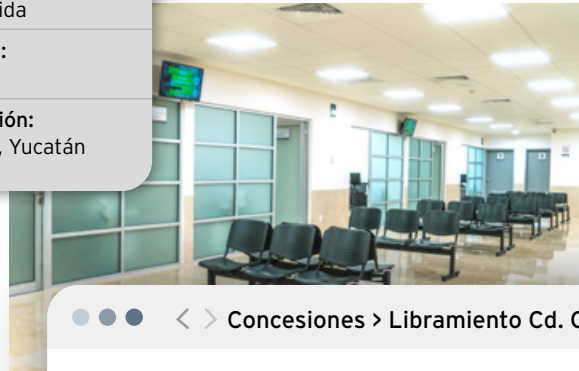
Cliente:
Secretaría de Salud

Ubicación:
Ixtapaluca, Estado de
México



Concesiones > HRAE de Ixtapaluca

Concesiones > ISSSTE Mérida



Información

Proyecto:
Hospital del ISSSTE en Mérida

Cliente:
ISSSTE

Ubicación:
Mérida, Yucatán



Disco Duro



Respaldo



Concesiones

Concesiones > Oaxaca



Información

Proyecto:
Proyecto de Infraestructura Social en Oaxaca

Cliente:
Secretaría de Gobernación

Ubicación:
Miahuatlán, Oaxaca

Concesiones > Libramiento Cd. Obregón



Información

Proyecto:
Libramiento de Ciudad Obregón

Cliente:
Secretaría de Comunicaciones y Transportes

Ubicación:
Cd. Obregón, Sonora



Fuente

Normal

12

B

I

U



LUIS MÁRQUEZ

GESTIÓN Y SERVICIOS CORPORATIVOS / WeServ+

La División de Gestión y Servicios Corporativos y su unidad de *facilities services* (WeServ+) sale fortalecida del desafío que ha significado el año 2020. En retrospectiva, la pandemia fue un catalizador que nos obligó a cambiar radicalmente la manera en que operamos como unidad de negocio, dando paso a la digitalización de innumerables procesos.

De este modo, proyectos innovadores que, en su momento, constituían un desafío, hoy son una realidad. Actualmente operamos con mayor eficacia, eficiencia y rentabilidad, haciendo más con menos recursos físicos y humanos y teniendo más control de todas nuestras actividades, procedimientos y rutinas.



	D	E	F
m ²	66.45	\$ 8	
m ²	66.45	\$ 6	
m ³	28.07	\$ 52	
m ³	7.62	\$ 404	
m ³	1.81	\$ 687	
m ³	3.63	\$ 659	
kg	1385.3	\$ 4	
de la excavación compactado	m ³	15.01	\$ 15
3000 psi	m ³	2.02	\$ 805
30 x 12 x 20)	m ³	148.73	\$ 41
0,10 m	m ³	41.75	\$ 39
	m	7.15	\$ 98
	m	33.40	\$ 12
istrio e Instal	m ²	56.11	\$ 31
brocemento	m	6.00	\$ 63
TOTAL P.			
I.V.A. 16			
TOTAL			



Disco Duro



Respaldo

Gestión y
Servicios
Corporativos

WeServ



En el equipo de Gestión y Servicios Corporativos - WeServ+ hemos enfrentado el cambio a través de las plataformas para el trabajo colaborativo, la gestión integral de las compras, haciendo posible el trabajo remoto (*home-office*) y teniendo presencia continua en nuestras operaciones con WeServ+. De este modo impulsamos un cambio de largo alcance a nivel organizacional.

Otro aspecto positivo es que nuestro equipo humano adquirió mayor visibilidad al hacerse más evidente que prestamos servicios a todo el grupo GIA, fundamentales para el funcionamiento de otras áreas de la empresa y la continuidad de nuestras actividades. De esta manera, en Gestión y Servicios Corporativos - WeServ+ ganamos en confianza, enfrentamos un gran reto y salimos adelante: estamos ahora seguros de que tenemos lo necesario para enfrentar el futuro con éxito.

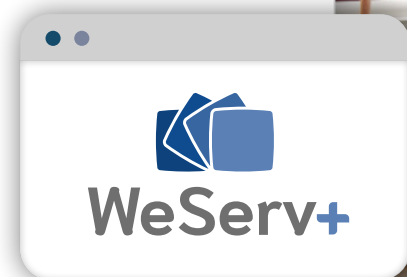
Cabe resaltar también que durante la pandemia se renovaron las certificaciones de calidad, seguridad, seguridad de la información, gestión ambiental, Great Place to Work, empresa socialmente responsable, además de muchas otras certificaciones específicas en diversas áreas de la empresa, cumpliendo así los objetivos marcados.

WeServ+

Mención especial merece el caso particular de nuestro equipo de *facilities services*. La realidad es que circunstancias difíciles traen consigo oportunidades. Una de ellas es la que estamos haciendo realidad en GIA, con la creación de nuestro propio negocio de servicios. Integrada organizativamente a la División de Gestión y Servicios Corporativos, a fines de 2020 inició operaciones nuestra empresa WeServ+.

Con WeServ+ estamos en posibilidad de hacer realidad un esfuerzo de integración matricial con nuestras áreas de infraestructura. Además, la nueva sociedad está concebida para, más adelante, prestar sus servicios a clientes externos.

Por supuesto, en las concesiones que maneja GIA, tanto en México como en el extranjero, existen múltiples áreas de oportunidad para expandir la acción de WeServ+. Finalmente, al integrar operativamente a WeServ+ con el resto de la división, se creó una serie de sinergias que permitieron un gran ahorro de recursos materiales y humanos, garantizando así la rentabilidad de esta nueva empresa asociada a GIA.



[Sólo lectura] - Micros

Dar formato como tabla - Estilos

391.53 \$

983.39 \$

258.81 \$ 1

704.56 \$ 3

531.84 \$ 1

327.53 \$ 2

181.03 \$ 5

086.73 \$

248.81 \$ 1

369.39 \$ 6

715.67 \$ 2

542.13 \$

763.67 \$

039.35 \$ 1

559.52 \$

ARCIAL \$ 28

% \$

I.V.A. \$ 29,10

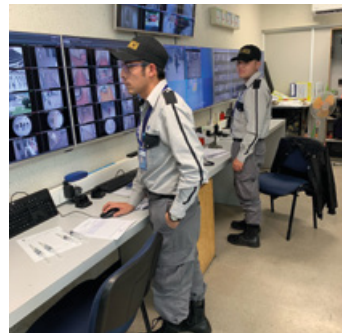
Microsoft

12-MC 13-APU 14-MC 15-APU 16,17,18,19

100%



Gestión y Servicios Corporativos > WeServ+ > HRAE Ixtapaluca



Información

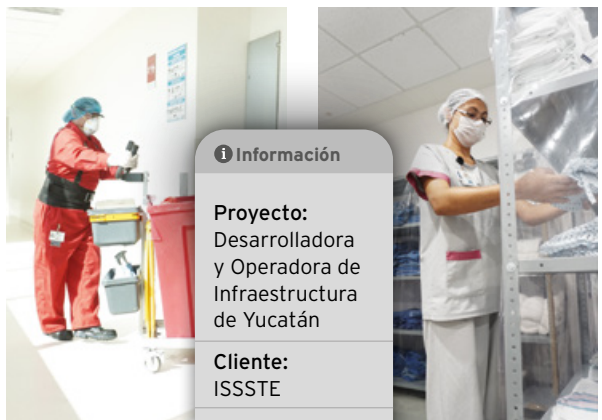
Proyecto:
Desarrollo y Operación de Infraestructura Hospitalaria de Ixtapaluca

Cliente:
Secretaría de Salud

Ubicación:
Ixtapaluca, Estado de México



Gestión y Servicios Corporativos > WeServ+ > Hospital del ISSSTE en Mérida



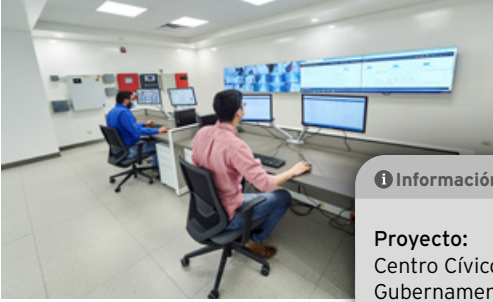
Información

Proyecto:
Desarrolladora y Operadora de Infraestructura de Yucatán

Cliente:
ISSSTE

Ubicación:
Mérida, Yucatán

< > Gestión y Servicios Corporativos > WeServ+ > Centro Cívico Governamental de Honduras

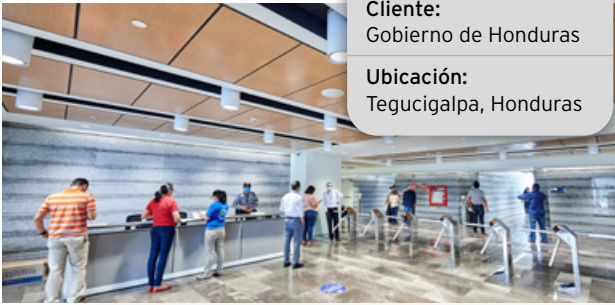


Información

Proyecto:
Centro Cívico
Governamental de
Honduras

Cliente:
Gobierno de Honduras

Ubicación:
Tegucigalpa, Honduras



< > Gestión y Servicios Corporativos > WeServ+ > Oaxaca



Información

Proyecto:
Desarrolladora y Operadora
de Infraestructura de Oaxaca

Cliente:
Secretaría de Seguridad y
Protección Ciudadana

Ubicación:
Miahuatlán, Oaxaca





MENSAJE DEL DIRECTOR

RESPONSABILIDAD SOCIAL

El 2020 fue un año de grandes retos. Nos enfrentamos a una pandemia mundial que paralizó a la sociedad en todos los sentidos, sumergiéndonos en una importante incertidumbre económica y en una nueva forma de trabajar y desarrollarnos. Sin embargo, es en estos tiempos adversos cuando más tenemos que fortalecer y recalcar nuestro compromiso social.

Ante las dificultades, nuestra responsabilidad y compromiso crece. Consideramos fundamental ser protagonistas e influir en la mejora de nuestro entorno y de los países en los que trabajamos. Ejes rectores en este compromiso son la calidad de vida de nuestros colaboradores, nuestra ética empresarial, y la vinculación con la comunidad y el medio ambiente.

Con base en estas consideraciones, presentamos nuestro décimo informe de responsabilidad social, siguiendo las bases de la Global Reporting Initiative (GRI), y subrayando nuestro compromiso con el Pacto Mundial de Naciones Unidas, al que nuestra empresa está suscrita desde hace diez años.

Como lo hacemos anualmente, a través de este reporte damos a conocer a nuestros grupos de interés los avances y resultados alcanzados en diversas áreas en que nuestro equipo centra sus esfuerzos. En GIA hacemos un trabajo importante para apoyar causas trascendentales en el ámbito social, deportivo y cultural; y es un gusto poderlo compartir como un avance y pilar más de nuestra empresa.

Una de las acciones principales de Fundación GIA es respaldar diferentes causas asistenciales. Este año nos enfocamos, principalmente, en apoyar al sector salud en la lucha contra el COVID-19. Buscando este objetivo, se canalizaron donativos de pruebas COVID-19 a diferentes instituciones para poder agilizar el acceso de la comunidad a ellas.



Fuente Normal 10 B I U

Del mismo modo, participamos en el Estímulo Fiscal a Proyectos de Inversión en la Producción Teatral Nacional de la Secretaría de Cultura (EFIARTES), en beneficio de la creación y la producción de diferentes artes como son la danza, la música, el teatro y las artes visuales. En esta ocasión, impulsamos un proyecto de ópera vinculado al tema de la migración y el apoyo a los migrantes.

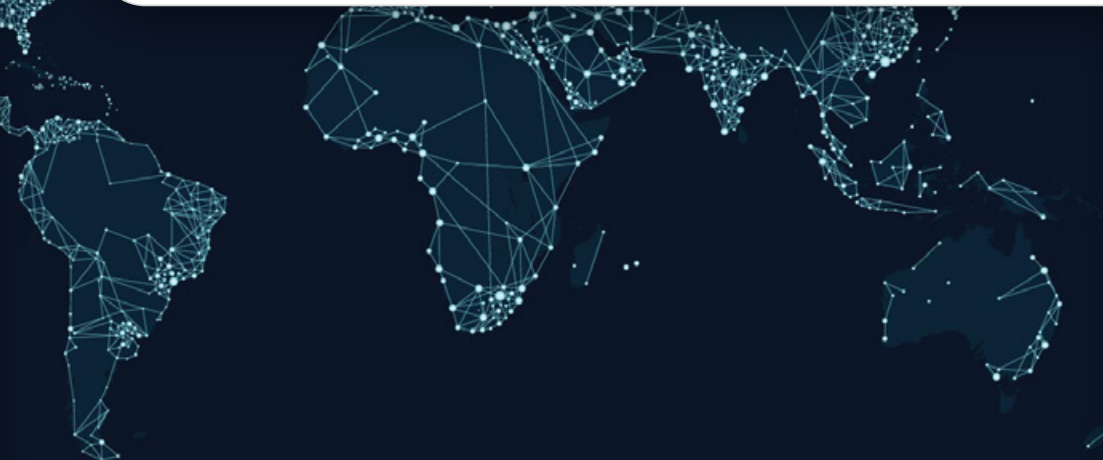
Por otro lado, en su apuesta por la calidad, GIA ha mantenido vigentes diversas certificaciones. Es de destacarse, que la operadora del Hospital de Ixtapaluca obtuvo el 10º lugar a nivel nacional en la certificación Great Place to Work, mientras que la operadora de Oaxaca obtuvo por 5º año consecutivo este mismo reconocimiento. Esto nos posiciona como una de las mejores empresas para trabajar en América Latina.

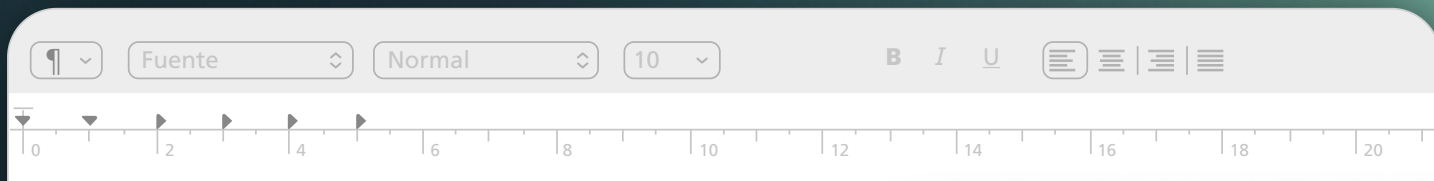
Con el paso de la pandemia reforzamos nuestro compromiso con la responsabilidad social en todos sus aspectos. En el aspecto económico no bajamos la guardia. Dentro de lo posible, mantuvimos nuestras operaciones de forma cotidiana para mitigar el sesgo económico. En lo social, implementamos protocolos para salvaguardar la salud y el bienestar de nuestros empleados y sus familias. También apoyamos a instituciones de salud y fundaciones de asistencia social. Por último, en lo ambiental promovimos iniciativas de ahorro de agua y energía en todos nuestros proyectos.

Con estas y otras acciones que los invitamos a conocer en detalle, en GIA refrendamos nuestra convicción de que el comportamiento responsable, ético, inclusivo y transparente es la única vía para lograr un futuro sostenible para todos.

Finalmente, además de agradecer la confianza de nuestros clientes y socios, quiero reconocer la labor de nuestros colaboradores y proveedores. Tengan la certeza de que seguiremos fortaleciendo la relación con nuestros grupos de interés, a fin de generar valor para todos e impactar positivamente en el bienestar y el desarrollo de las comunidades donde tenemos presencia.

Hipólito Gerard Rivero
Director General



**GRI 102-1 Nombre de la Organización**

Constructora y Edificadora GIA+A, S.A. De C.V.

GRI 102-2 Actividades, marcas, productos y servicios

Ver en índice del Informe Anual.

GRI 102-3 Ubicación de la sede

Insurgentes Sur 553 piso 1, Col. Escandón, CP 11800, Alcaldía Miguel Hidalgo, CDMX.

GRI 102-4 Ubicación de operaciones Presencia internacional

Proyectos a lo largo del territorio mexicano.

Actividades en Centro y Sudamérica: Colombia, Chile, El Salvador, Honduras, Panamá y Perú.

GRI 102-5 Propiedad y forma jurídica

Es una empresa privada, que tiene forma jurídica de Sociedad Anónima de Capital Variable.

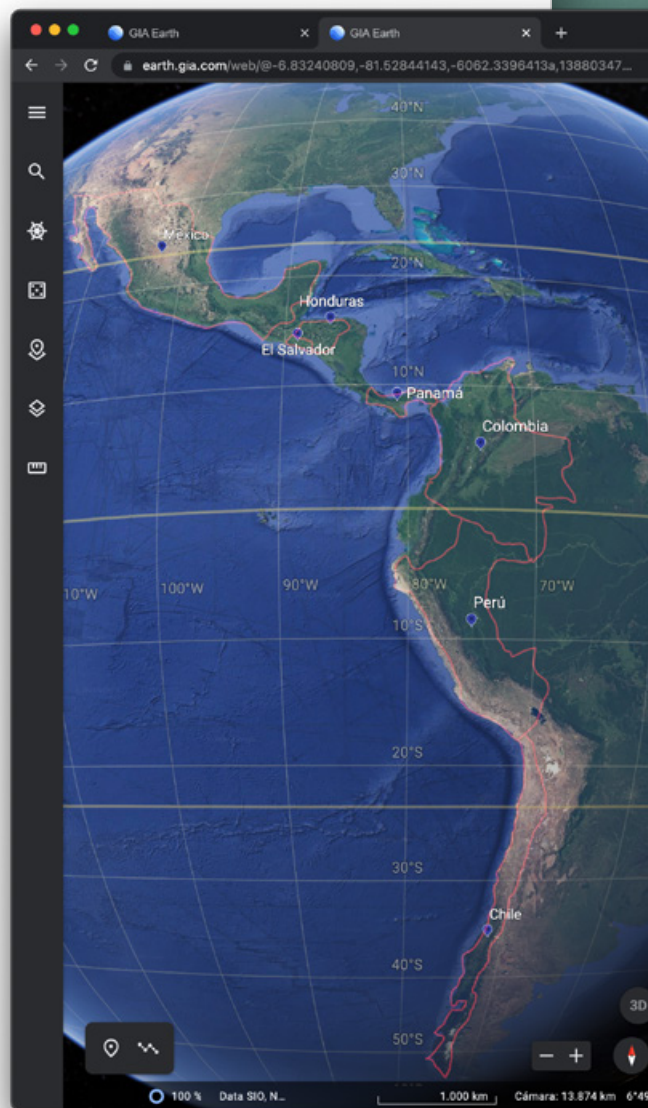
GRI 102-6 Mercados servidos

Grupo GIA es una empresa mexicana especializada en diseño, construcción y operación de proyectos para el sector de infraestructura.

Reconocida como pionera y líder en proyectos de desarrollo y operación de concesiones en México y Latinoamérica.

GRI 102-7 Tamaño de la organización (número de empleados)

686 empleados

GRI 102-8 Información sobre empleados

Promedio de edad mujeres: **34 años**

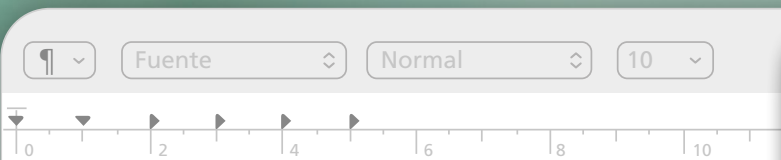
221
mujeres

Total de colaboradores:

686

Promedio de edad hombres: **39 años**

465
hombres



GRI 102-9 Cadena de suministro



GRI 102-11 Enfoque de precaución

La gestión de riesgos está encaminada al entendimiento de los límites y peligros de los proyectos, identificando las restricciones y exponiendo los factores que podrían interferir en su ejecución. El director y/o gerente de proyecto son los responsables de definir y documentar el plan de prevención de riesgos.



GRI 102-12 Iniciativas externas

GIA forma parte del Pacto Mundial de Naciones Unidas, desde hace diez años. Como miembros, nos hemos comprometido a integrar en nuestra gestión los 10 principios en materia de derechos humanos, estándares laborales, anticorrupción y medio ambiente.

Somos miembros del U.S. Green Building Council (USGBC) desde hace 10 años, lo que nos convierte en promotores para el avance de la construcción sustentable.



GRI 102-13 Asociaciones a las que pertenecemos

- Centro Mexicano para la Filantropía | **CEMEFI**
- Global Reporting Initiative | **GRI**
- Pacto Mundial de las Naciones Unidas | **UNGC**
- Mejores Empresas Mexicanas
- Organismo Internacional de Normalización | **ISO**
- Cámara Mexicana de la Industria de la Construcción | **CMIC**
- Asociación Mexicana del Asfalto AC | **AMAAC**
- Asociación Mexicana de Dirección de Recursos Humanos | **AMEDIRH**
- Asociación Mexicana de Interiorismo Corporativo | **AMIC**
- Asociación Mexicana de Ingeniería de Vías Terrestres | **AMIVTAC**
- Ingeniería, Procura y Construcción | **Grupo IPC**
- United States Green Building Council | **USGBC**

GRI 103-14 Declaración de altos ejecutivos responsables de la toma de decisiones

Páginas 4 - 7 de este Informe

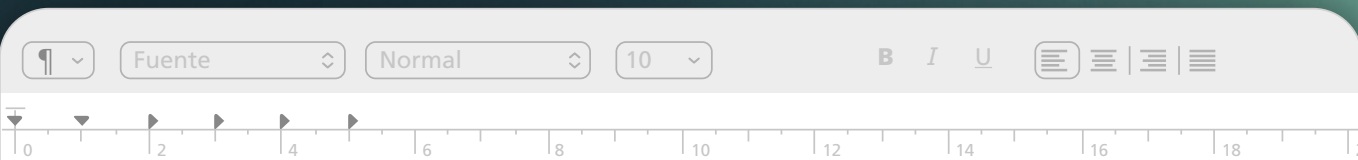
GRI 103-15 Principales impactos, riesgos y oportunidades

Principales riesgos:

- Incremento de precios en materiales de construcción
- Incumplimiento en pedidos de materiales de construcción
- Robo de materiales de construcción
- Rotación de personal
- Crisis económica
- Competencia desleal y estado de derecho

Principales oportunidades:

- Innovación tecnológica
- Capital externo disponible
- Falta de constructoras buenas
- Rezago en infraestructura
- Expansión a Latinoamérica
- Asociaciones estratégicas



GRI 104-16 Valores, principios, estándares y normas de conducta

Nuestros valores conducen la forma en que actuamos y son elementos clave para continuar construyendo confianza para nuestros accionistas, colaboradores, clientes, proveedores y subcontratistas.

Ética. *Lo que determina nuestra actitud.* Trabajamos con honestidad, transparencia, lealtad y congruencia, ofreciendo a nuestros Clientes, colaboradores, proveedores, subcontratistas y asociados, credibilidad en nuestras acciones.

Compromiso. *La promesa compartida con nuestros grupos de interés.* Cumplimos cabalmente con las propuestas de valor que ofrecemos a nuestros grupos de interés, establecidos en la declaración de nuestra misión organizacional.

Valor por nuestra gente. *Construyendo sentido de orgullo y pertenencia.* Respetamos y valoramos a nuestra gente, promoviendo un sentido de colaboración, entusiasmo por el trabajo y confianza, ofreciendo un significado de vida alineados a la visión de nuestra organización.

Calidad. *Nuestro valor diferenciador.* Ofrecemos a nuestros clientes productos y servicios que cumplan fielmente con las normas de calidad y satisfacción, buscando constantemente agregar un valor diferenciado y real.

Trabajo colaborativo. *Creación de sinergias orientadas a generar valor.* Promovemos la búsqueda constante de mejores prácticas a través de la sinergia, vinculación y participación activa de nuestros colaboradores, favoreciendo un clima positivo y entusiasta que propicie la orientación a resultados.

Discreción. *Cautela y prudencia en nuestro comportamiento.* Promovemos una imagen organizacional fuerte, sustentada en comportamientos firmes y respetuosos que nos posicionen como una empresa sólida, evitando actos de opulencia y falsa jactancia.



Normas de conducta

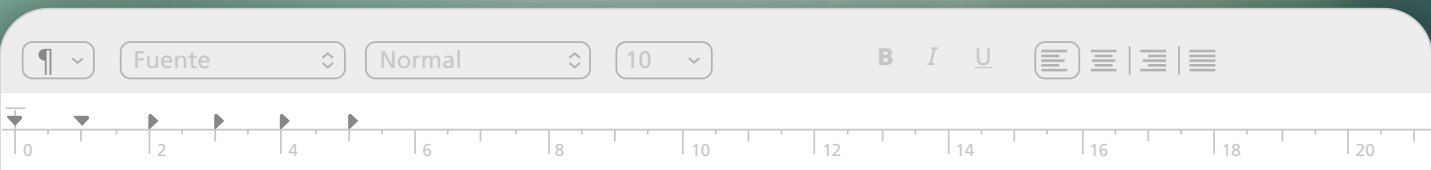
Nuestro Código de Ética es la guía de comportamiento, basada en los valores de integridad, profesionalismo y respeto (www.gia.mx/es/código-de-ética).

GRI 102-17 Mecanismos de asesoramiento y preocupaciones éticas

El Código de Ética es la guía de comportamiento de los colaboradores, basada en nuestros valores de integridad, profesionalismo, transparencia y respeto. El Código está disponible para consulta en nuestro sitio web.

La campaña “Juguemos Limpio” permite a los colaboradores, proveedores o a cualquier persona que quiera la denuncia de un comportamiento antiético con toda libertad.

Mediante el sistema de denuncia Tips Anónimos, gestionado por la firma Deloitte, el Comité de Ética puede tomar acciones que garanticen la ética como una forma de vida en la empresa.



GRI 102-18 Estructura de gobernanza

<https://gia.mx/es/gobierno-corporativo>

GRI 102-19 Delegación de autoridad

El Consejo de Administración es el máximo órgano de decisión. La política del consejo es delegar la gestión de los negocios ordinarios en favor del equipo directivo y concentrar su actividad en la función de supervisión, que comprende evaluar la gestión de los directivos y adoptar las decisiones más relevantes para la empresa. El consejo velará por el cumplimiento de sus deberes éticos en las relaciones con sus grupos de interés.

GRI 102-21 Consulta a grupos de interés sobre temas económicos, ambientales y sociales

Procuramos y reconocemos a nuestros grupos de interés, con los que buscamos siempre una buena relación, ya que son parte indispensable en nuestra organización.

Grupo de interés	Expectativa	Canal de comunicación		Frecuencia
		Input	Output	
Accionistas	Minimizar riesgos Mantener informados	Consejo de Administración Reuniones de Comités	Minutas de comité	Continua
Colaboradores	Seguridad Desarrollo Transparencia Reconocimiento Compromiso	Clima Organizacional Buzón de Sugerencias Tips Anónimos	GIA Comunica Página web Blog EnerGIA Reporte de seguimiento Tips Anónimos Junta Anual Informativa Capacitación	Continua
Clientes	Reputación de la empresa Calidad en los servicios Cumplimiento de contratos	Contratos Minutas de seguimiento Encuestas de Satisfacción del Cliente Tips Anónimos	Informes anuales Junta Anual Informativa	Continua
Comunidad	Transparencias Mejora del diálogo**	Requerimientos específicos en proyectos Tips Anónimos	Plan de vinculación corporativos y por proyectos	Continua
Proveedores	Facilitar alianzas Transparencia	Tips Anónimos	Página web Código de Ética Proveedores Informe Anual	Continua
ONGs	Establecer alianzas**	Detección de necesidades	Reuniones con ONGs	Anual

¶ Fuente Normal 10
B I U
☰ ☰ ☰ ☰

GRI 102-22 Composición del máximo órgano de gobierno

Hipólito Valentín Gerard Rivero	Director General
Jorge Iturbe Gutiérrez	Director General de Operaciones
Juan Antonio Paniagua Garrido	Director de Empresas de Servicios de Construcción
Alfonso Ignacio Guerrero Villarreal	Director de Concesiones Cono Sur
Jorge Ibarrola Morlet	Director de Concesiones México
Jorge Fernando Moguel González	Director de Concesiones Centroamérica y Colombia
Jesús Ángel Aragón Gaxiola	Director de Construcción Urbana
Daniel Antonio Galicia Virues	Director de Energía
José Alfonso Garay Rengel	Director de Interiores
José Pablo Rivera de la Mora	Director de Arquitectura
Luis Márquez Piñuela	Director de Gestión y Servicios Corporativos
Antonio Casillas Gutiérrez	Director de Desarrollo de Negocios
Fernando Quiroz García Moreno	Director de Finanzas
María Edith Redding Castilla	Directora de Recursos Humanos
Miguel Cué González	Director Jurídico
Pedro Manuel Jiménez Pérez	Director de Administración
Rubén Alberto Beltrán Guerrero	Director de Asuntos Internacionales

GRI 102-23 Presidente del máximo órgano de gobierno

Hipólito Gerard Rivero

Director General

GRI 102-25 Conflicto de intereses

<http://www.gia.mx/es/politicaintegridad>

<http://www.gia.mx/es/codigo-de-etica>

GRI 102-26 Función del máximo órgano de gobierno

<http://www.gia.mx/es/gobierno-corporativo>

GRI 102-27 Conocimientos colectivos del máximo órgano de gobierno

Los comités de planeación y finanzas, ética, riesgo, capital humano, jurídico, administración y responsabilidad social son los mecanismos para auxiliar al Consejo de Administración en sus funciones y brindarle apoyo en la toma de decisiones sobre diversas materias; estos comités podrán requerir a consejeros, directivos, colaboradores o asesores externos para alguna consulta u opinión relevante, en caso necesario.

GRI 102-29/30 Identificación y gestión de impactos económicos, ambientales y sociales / Eficacia de los procesos de gestión de riesgo

Cada división es responsable de identificar y dar seguimientos a los riesgos, tanto internos como externos de su negocio, así como su gestión, incluidos los aspectos sociales y ambientales.

GRI 102-31 Revisión de temas económicos, ambientales y sociales

El Comité Ejecutivo y representantes de las diferentes divisiones del grupo se reúnen aproximadamente cada trimestre para revisar avances con respecto a la planeación estratégica, así como diversos temas sociales y ambientales, en caso de requerirse.



GRI 102-32 Función del máximo órgano de gobierno en la elaboración de informes de sostenibilidad

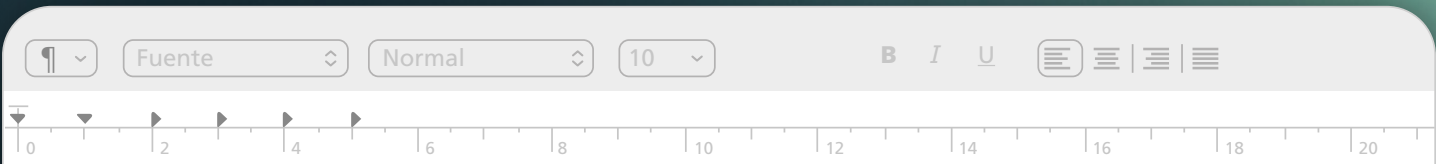
El área de Responsabilidad Social es la encargada de reunir la información de sostenibilidad para el informe anual, que es aprobada por el comité ejecutivo.

GRI 102-33 Comunicación de preocupaciones críticas

<http://www.gia.mx/es/gobierno-corporativo>.

GRI 102-35 Políticas de remuneración

	México		Chile		Colombia		Honduras	
	Aplica	Comentarios	Aplica	Comentarios	Aplica	Comentarios	Aplica	Comentarios
Aguinaldo	Sí		Sí	No es mandatorio	Sí	Se llama Prima y se paga en junio y en diciembre	Sí	
Vacaciones	Sí		Sí		Sí	15 días hábiles por año	Sí	
Prima de vacaciones	Sí		No		No		No	
Fondo de ahorro	Sí		No		Sí	Cesantía. Un salario al año con corte al 31 de diciembre	No	
Previsión social	Sí		No		Sí	Vales despensa	No	
Otros pagos garantizados 1	No		Sí	Bono de colación 120,000 CLP	No		Sí	14o. mes
Otros pagos garantizados 2	No		Sí	Bono de Fiestas Patrias	No		No	
Otros pagos garantizados 3	No		Sí	Gastos de movilización (transporte)				
Bono de desempeño	Sí	No a todos los niveles	No		No		Sí	
Participación de utilidades	Sí		Sí	Gratificación legal 4,75	No		No	
Incentivos a personal de ventas	NA		NA		NA		NA	
Incentivos de largo plazo	Sí	No a todos los niveles	No		No		No	
Plan de pensión - Contribución definida	No	No se cuenta con plan privado	No	No se cuenta con plan privado	No	No se cuenta con plan privado	No	No se cuenta con plan privado
Plan de pensión - Beneficio definido	No	No se cuenta con plan privado	No	No se cuenta con plan privado	No	No se cuenta con plan privado	No	No se cuenta con plan privado
Gastos médicos mayores	Sí		No		No		Sí	
Exámen médico	Sí	No a todos los niveles	No		No		No	
Seguro de vida	Sí		No		Sí		Sí	
Asignación de automóvil	No		No		No		No	
Ayuda educacional	No		No		No		No	
Beneficios flexibles	No		No		No		No	



GRI 102-40 Lista de grupos de interés

Ver GRI 102-21.

GRI 102-42 Identificación y selección de grupos de interés

Ver GRI 102-21.

GRI 102-43 Enfoque para la participación de los grupos de interés

Ver GRI 102-21.

GRI 102-45 Entidades incluidas en los estados financieros consolidados

Ver página 56.

GRI 102-46 Definición de los contenidos de los informes y las coberturas del tema

Ver páginas 38 - 39.

GRI 102-48 Reexpresión de la información

En el Informe Anual 2019, además de haberse presentado los indicadores en su versión G4, no se incluía la Operación de Concesiones como una división independiente que incluye los servicios de operación generales para el grupo.

GRI 102-49 Cambios en la elaboración de Informes

No se presentan cambios significativos en el alcance y temas materiales de sostenibilidad con respecto al Informe Anual 2019.

GRI 102-50 Periodo objeto del informe

La información contenida comprende del 1 de enero al 31 de diciembre de 2020

GRI 102-51 Fecha del último informe

El último informe publicado fue el correspondiente al periodo 2019, publicado en el año 2020.

GRI 102-52 Ciclo de elaboración de informes

Anual.

GRI 102-53 Punto de contacto para preguntas sobre el informe

Gerencia de Comunicación
 claudia.deschamps@gia.mx

GRI 102-54 Declaración de elaboración del informe de conformidad con los estándares GRI

Este informe se ha elaborado de conformidad con la opción Esencial de los Estándares GRI.

GRI 102-47 Lista de temas materiales

Temas materiales	COBERTURA	
	Interna	Externa
Crecimiento económico	<input type="checkbox"/>	<input type="checkbox"/>
Ética y transparencia	<input type="checkbox"/>	<input type="checkbox"/>
Cumplimiento contratos	<input type="checkbox"/>	<input type="checkbox"/>
Mejora de procesos	<input type="checkbox"/>	<input type="checkbox"/>
Seguridad y Salud	<input checked="" type="checkbox"/>	<input type="checkbox"/>
Desarrollo de colaboradores	<input checked="" type="checkbox"/>	<input type="checkbox"/>
Relación con la comunidad	<input checked="" type="checkbox"/>	<input checked="" type="checkbox"/>
Relación con ONGs	<input type="checkbox"/>	<input checked="" type="checkbox"/>
Medio ambiente	<input checked="" type="checkbox"/>	<input checked="" type="checkbox"/>



GRI 102-55 Índice de contenidos GRI

La sección de Responsabilidad Social de este informe anual reporta el índice de contenidos.

GRI 102-56 Verificación externa

La verificación de la información financiera se lleva a cabo mediante aprobación del Comité de Administración. La información sobre la operación, incluyendo aspectos sociales y de medio ambiente, es revisada por miembros del comité ejecutivo.

GRI 103-1 Explicación del tema material y su cobertura

Se contemplan como temas materiales, aquellos que nuestros grupos de interés consideren que la organización tiene el potencial de impacto tanto positivo como negativo.

GRI 103-2 El enfoque de gestión y sus componentes

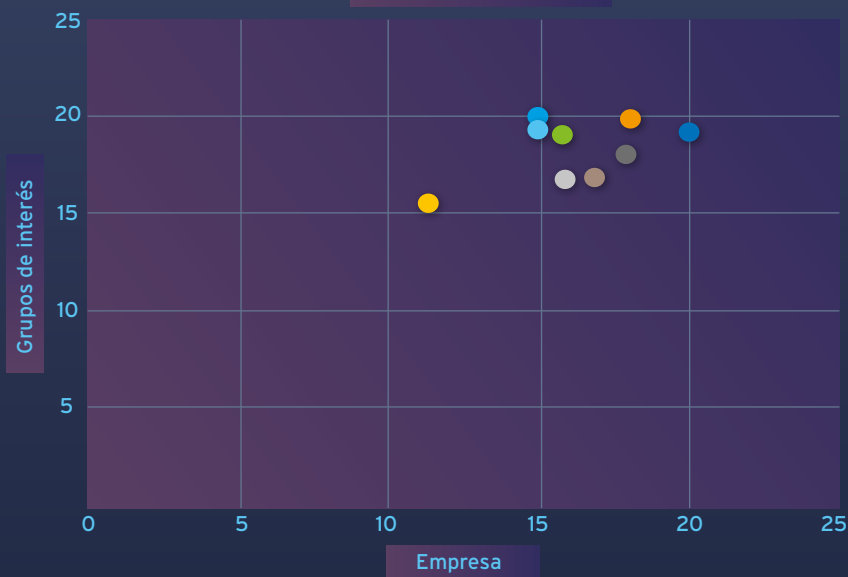
Materialidad

Con base en la metodología GRI, identificamos los asuntos materiales más importantes para nuestros grupos de interés:

IMPACTO PARA GIA			
	ECONÓMICO		SOCIAL
	Presencia en el mercado		Derechos Humanos 9
4	Mejora de procesos	7	Relación con la comunidad
2	Ética y transparencia	5	Seguridad y salud en el trabajo
1	Crecimiento rentable	6	Desarrollo de colaboradores
3	Cumplimiento de contratos	8	Relación con ONGs
			Educación
			AMBIENTAL
			Medio ambiente

Matriz de materialidad

Grupos de interés		
1	15	19
2	18	20
3	16	17
4	12	16
5	15	20
6	16	19
7	20	19
8	17	17
9	18	18



GRI 103-3 Evaluación del enfoque de gestión

El alcance de los temas materiales se limita a las actividades que ejecuta directamente la empresa con sus grupos de interés. Los mecanismos de seguimiento se efectúan con la medición de resultados, comentarios de grupos de interés y mediante el sistema de denuncia externo, gestionado por Deloitte.

Durante el año 2020 se recibieron 30 denuncias éticas y seis reportes con información adicional, lo que significó un total de 36 casos atendidos.



GRI 201-1 Valor económico directo generado y distribuido

Ver páginas 55 y 56.

GRI 201-2 Obligaciones del plan de beneficios y otros planes

	México	Chile	Colombia	Honduras
Aguinaldo	+	+	+	+
Vacaciones	+	+	+	+
Prima de vacaciones	+			
Fondo de ahorro	+		+	
Previsión social	+		+	
Otros pagos garantizados		+		+ 140 mes
Bono de desempeño	+			+
Participación de utilidades	+	+		
Incentivos a largo plazo	+*			
Gastos médicos mayores	+			+*
Examen médico	+			
Seguro de vida	+		+	+
Comedor	+**			
Ayuda educacional				

* Para algunos niveles ** Solo en oficinas

Fuente Normal 10 B I U



GRI 204-1 Proporción de gasto en proveedores locales

68% del gasto en proveedores fue destinado a distribuidores nacionales de diversas localidades de la República mexicana.

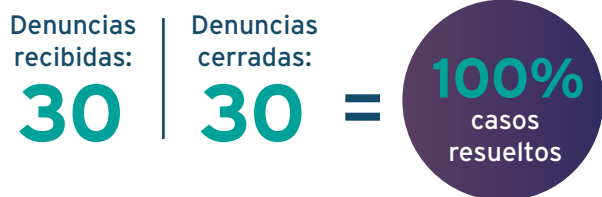
Para la selección de sus proveedores, GIA contempla las mejores condiciones del mercado que demande la empresa, considerando como un valor agregado el hecho de que los proveedores promuevan o desarrollen un programa de responsabilidad social dentro de su cultura empresarial.

GRI 205-1 Operaciones evaluadas para riesgos relacionados con la corrupción

Todas nuestras operaciones.

GRI 205-2 Comunicación y formación sobre políticas y procedimientos anticorrupción

Promovemos y facilitamos la detección de prácticas ilegales mediante mecanismos formales como Código de Ética, política de integridad y sistema externo de denuncias.



GRI 206-1 Acciones jurídicas relacionadas con la competencia desleal, las prácticas monopólicas y contra la libre competencia

Como lo indica nuestro Código de Ética, competimos cumpliendo con las leyes y reglamentos sobre competencia justa existentes en México y los países donde participamos.

Medio ambiente

Impacto ambiental en proyectos. La evaluación del impacto ambiental de nuestros proyectos se lleva a cabo bajo la metodología de Leopold, para evaluar sus costos y beneficios ecológicos. Lo anterior permite concentrar nuestros esfuerzos en aquellas situaciones de mayor impacto.

HP Planet Partners. Desde hace diez años formamos parte del programa Planet Partners de Hewlett Packard. Gracias a esta iniciativa, el 100% de los cartuchos de tóner y el 80% de los cartuchos de tinta originales que utilizamos, ahora se fabrican con contenido reciclado de cartuchos devueltos.

Vivero DOIX. Desde su inauguración en 2012, nuestro vivero ubicado en el municipio de Miahuatlán de Porfirio Díaz, Oaxaca, ha contribuido de gran manera a la reforestación de ese municipio y las zonas aledañas.



¶
Fuente
Normal
10

B I U
☰ ☱ ☲ ☳

GRI 302-1 Consumo energético dentro de la organización
Consumo de energía en Oficina Matriz

2019

184,228 kw

|

2020

149,280 kw

GRI 302-4 Reducción del consumo energético

Consumo 2019-2020:

reducción de 25%

GRI 303-1 Interacción con el agua como recurso compartido

Al inicio de nuestros proyectos, el Jefe de Medio Ambiente realiza el registro como generador de manejo especial; declara y actualiza anualmente el inventario de emisiones contaminantes al ambiente, proveniente de las emisiones a la atmósfera, ruido, generación de residuos de manejo especial y generación de aguas residuales, entre otras. Asimismo, se encarga de asegurar el establecimiento de estaciones de agua para aseo y garrafones de agua potable, así como el abastecimiento de agua tratada para riego y contención de polvos.

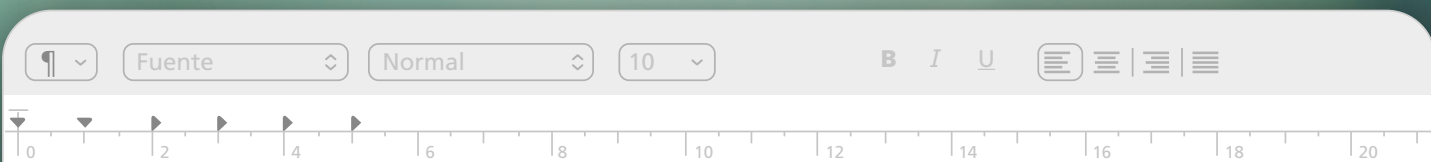
GRI 307-1 Incumplimiento de la legislación y normativa ambiental

Nuestros procesos aseguran el cumplimiento con las leyes en materia ambiental, por lo que no hemos sido objeto de ninguna sanción por incumplimiento.

● ● ●
< > SOCIAL

Fundación GIA tiene como misión apoyar a las comunidades que habitan en las regiones donde operamos, mediante nuestras iniciativas sociales y ambientales para mejorar su calidad de vida. Las iniciativas que surgen de la Fundación están basadas en cuatro pilares principales:

- 1. Conservar el medio ambiente:** busca lograr un impacto positivo en el medio ambiente y promover el desarrollo sustentable para proteger los ecosistemas de las localidades donde operamos.
- 2. Acercando tranquilidad:** proporcionar acceso a servicios de salud a todas las personas que lo necesiten.
- 3. Reconstruyendo vivienda:** apoyar a las poblaciones afectadas por desastres naturales.
- 4. Impulsando bienestar de la comunidad:** ser aliados para las comunidades en las que desarrollamos proyectos y promover su desarrollo.

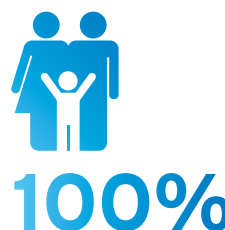


GRI 401-1 Nuevas contrataciones de empleados y rotación de personal



GRI 401-3 Permiso parental

Índice de reincorporación después de un permiso parental:



GRI 403-1 Sistema de gestión de la salud y la seguridad en el trabajo

Nuestro sistema de gestión se encuentra documentado en el proceso de Seguridad Industrial, Salud Ocupacional, Medio Ambiente y Calidad (SISOMAC), que contiene las actividades y procedimientos que, con base en las Normas ISO 1005, ISO 1006, ISO 14001_2005 e ISO 45001:2017, deben cumplir tanto nuestros clientes como las autoridades, con el fin de mitigar riesgos de tipo laboral dentro de un marco sustentable.

GRI 403-2 Identificación de peligros, evaluación de riesgos e investigación de incidentes

En todos nuestros proyectos se realiza un plan de calidad donde se identifican los requerimientos contractuales, así como las legislaciones y normas locales que apliquen. Asimismo, se detectan riesgos que puedan impactar en el desempeño de las actividades derivadas del Plan de Calidad.

GRI 403-3 Servicios de salud en el trabajo

Las funciones de salud ocupacional dentro de la empresa son:

- Realizar la vigilancia epidemiológica de la salud, condiciones y medio ambiente de los trabajadores, así como realizar y supervisar campañas de salud.
- Prevención de accidentes o riesgos de trabajo.
- Realizar exámenes médicos de ingreso y periódicos.

En 2020 se realizaron 11 campañas de salud, en beneficio de 1,560 trabajadores.



GRI 403-4 Participación de los trabajadores, consultas y comunicación sobre salud y seguridad en el trabajo

En las reuniones mensuales del Comité de Responsabilidad Social se tratan todos los temas relacionados con la salud y seguridad del personal, además de revisar y autorizar las campañas de difusión para los colaboradores, con base en el plan anual de salud ocupacional.

GRI 404-1 Media de horas de formación al año por empleado

	Horas	Cursos	Participaciones
Gestión	7081.5	49	1806
Liderazgo	1250	25	518
Técnico	7894	109	833
	16225.5	183	3157

Promedio de horas de formación

22.92

GRI 404-3 Porcentaje de empleados que reciben evaluaciones periódicas del desempeño y del desarrollo laboral

100%

GRI 407-1 Operaciones y proveedores cuyo derecho a la libertad de asociación y negociación colectiva podría estar en riesgo

GIA respeta el derecho de libertad de asociación de todos sus colaboradores, por lo que no se ha identificado ningún caso de amenaza o violación de la libertad de asociación.

GRI 408-1 Operaciones y proveedores con riesgo significativo de casos de trabajo infantil

Como lo indica el apartado 6.6 de nuestro Código de Ética, en GIA queda estrictamente prohibida cualquier forma de trabajo infantil, así como el uso de trabajo forzado, tanto de manera directa como a través de nuestra cadena de valor.

GRI 409-1 Trabajo forzado u obligatorio

Ver indicador GRI 408-1.

GRI 410-1 Personal de seguridad capacitado en políticas y procedimientos de derechos humanos

Ver indicador GRI 412-2.

GRI 412-2 Formación de empleados en políticas sobre derechos humanos

Horas	Cursos	Participantes	Total
6	5	115	690
3	1	35	105
		150	795

GRI 412-3 Acuerdos y contratos de inversión significativos con cláusulas sobre derechos humanos o sometidos a evaluación de derechos humanos

Para la selección de sus proveedores, además de buscar las mejores condiciones de mercado, GIA toma en cuenta que sus proveedores promuevan y desarrollen un programa de responsabilidad social que incluya derechos humanos como parte de su cultura empresarial.

GRI 413-1 Operaciones con participación de la comunidad local, evaluaciones del impacto y programas de desarrollo

En cada proyecto se realiza una evaluación de impacto ambiental, así como un plan de vinculación que incorpora las actividades que se llevarán a cabo para contribuir a resolver necesidades de la comunidad en la que operemos.

Tema	Actividades	Grupo beneficiado			
		Colaboradores	Familiares	Comunidad	Subcontratistas
Salud	Ponte en movimiento: entrenamientos dominicales, yoga	X	X	X	
	Carreras con causa	X	X	X	
	Campañas de vacunación y pláticas de salud	X	X		X
	Manejo del estrés	X	X		
	Menú saludable	X			X
	Chequeo médico	X		X	X
	Actividades antiestrés	X	X		
	Donativo de cubrebocas			X	
	Semana de la salud	X			X
	Donativos de pruebas COVID 19			X	
Vinculación con la comunidad	Dispensario médico			X	
	Bienvenida a bebés	X	X		
	"Lechetón"			X	
	Colecta de útiles "Apoyando sueños"			X	
	Donativos a ONGs			X	
	Apoyo de ropería			X	
	Tu Voz Importa	X	X	X	X
	Fuentes de empleo en localidades	X		X	X
	Tienda GIA	X		X	
	Voluntariados	X		X	
	Donativo de aparatos de ejercicio			X	
	Piñatas para DIF			X	
	Donativo de víveres			X	
	Donativo de sábanas			X	
	Donativo de instalaciones eléctricas			X	
	Actividades culturales del Día de Muertos	X	X		
	Colecta de juguetes "Maratón de sonrisas"			X	
	Colecta de prendas "Prendatón"			X	
	Donativo de utensilios de cocina			X	
	Viejito Pascuero (en Chile)			X	
	Donativo de materiales didácticos			X	
	Actividades culturales del Día Internacional de la Mujer	X			
	Donativo de ropería			X	
	Donativo de colchonetas			X	
	Campaña mes rosa en octubre	X	X	X	
	Actividades culturales del Día del Niño	X	X		
Donativo de materiales de construcción			X		
Medio ambiente	Reciclaje de equipos de computación			X	X
	Medición de calidad del aire en proyectos	X		X	X
	Educación ambiental para niños		X	X	
	Donativo de árboles			X	
	Donativo de PET			X	X
	Ideas verdes	X	X		X
	Reforestaciones			X	X

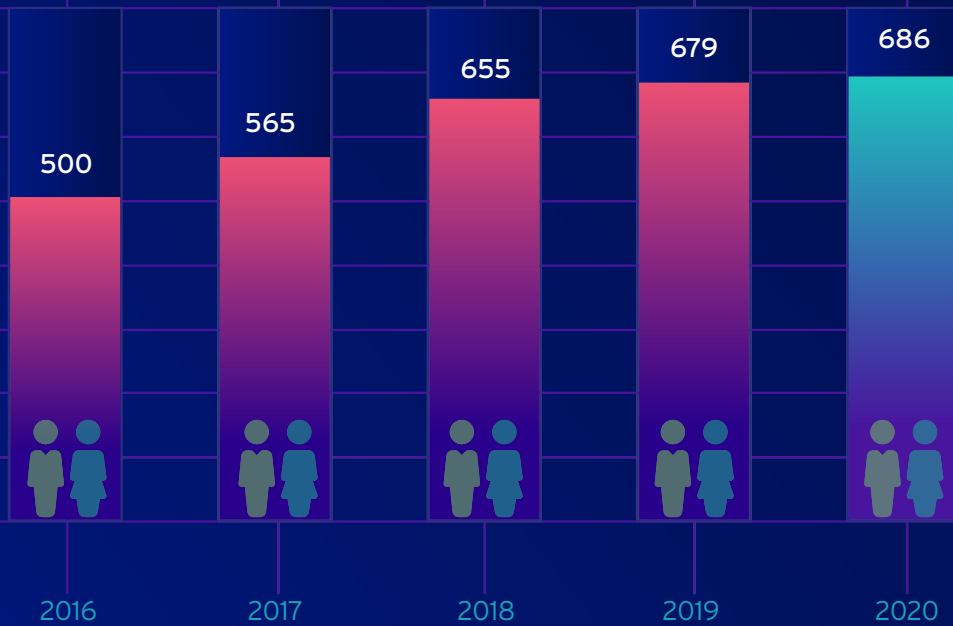


06.30

TCAC

26.61%

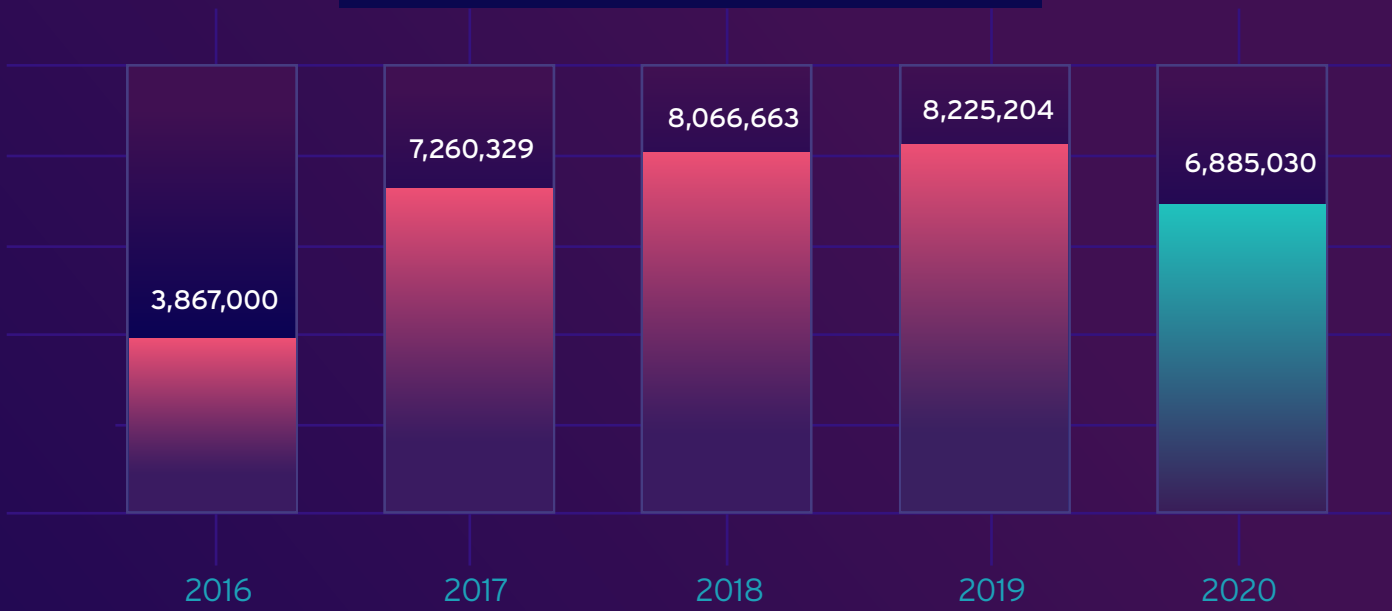
NÚMERO DE EMPLEADOS



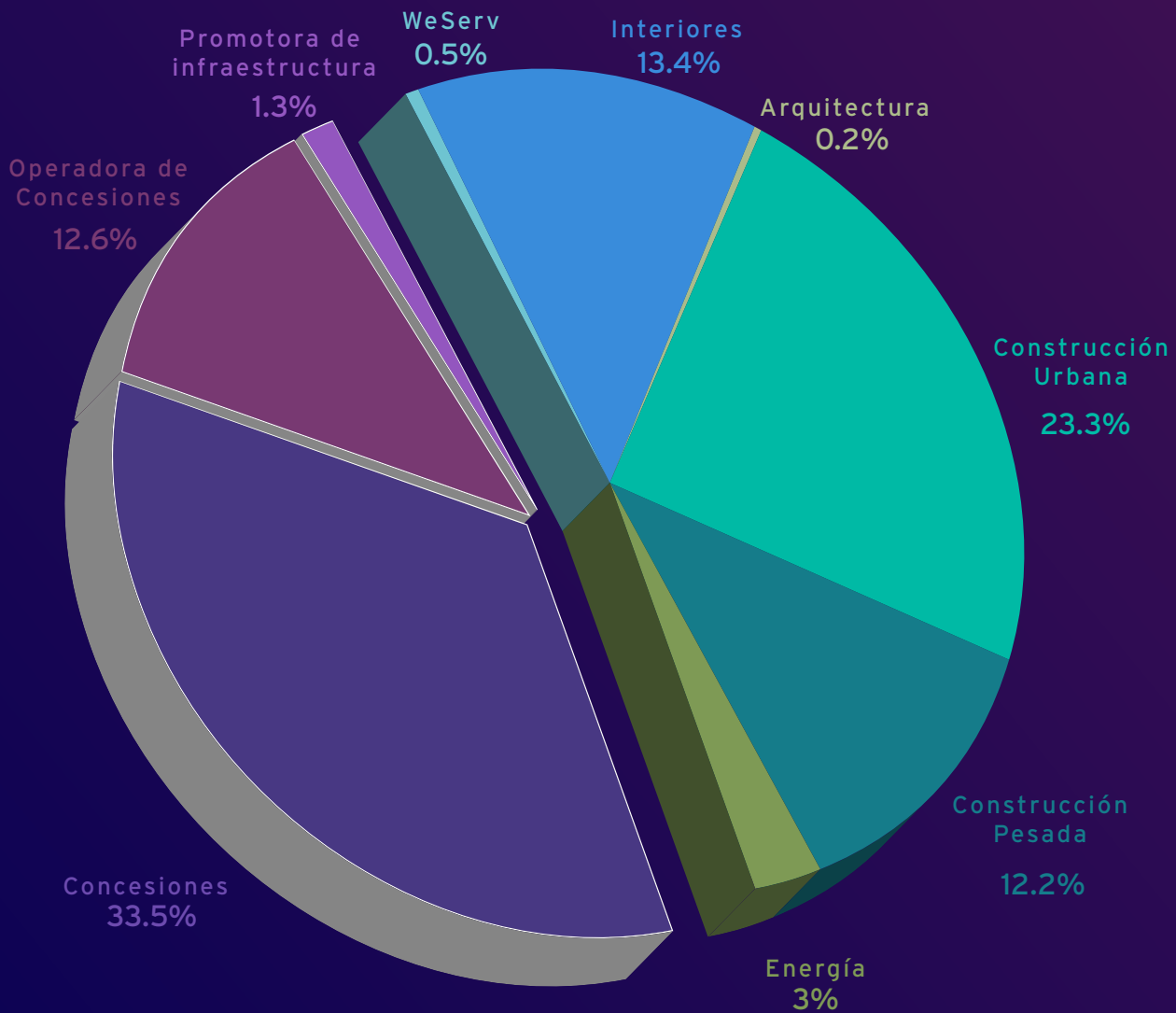
16
17
18

Month

VENTAS ANUALES GRUPO GIA



VENTAS POR DIVISIÓN





GIA[®]

Insurgentes Sur 553, piso 1
Colonia Escandón
Miguel Hidalgo
11800 Ciudad de México
Tel. +52 55 8503 8630
www.gia.mx

